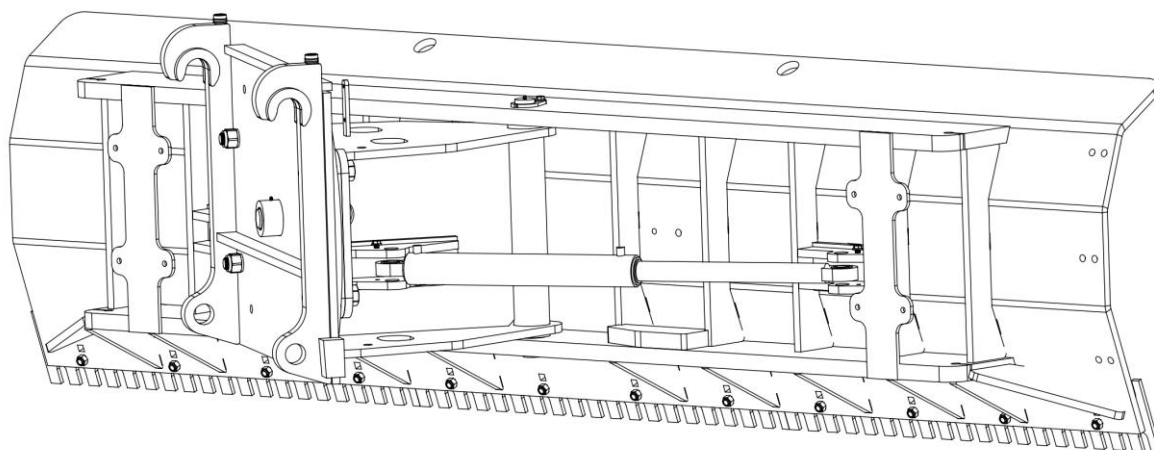




Redskaparna

Isrivare IR305-365

Reservdel lista och skötselinstruktion



Redskaparna
Sockenvägen 31
826 61 Söderala

Tel: 0270 – 28 73 50
<https://www.redskaparna.se/>

Utförande och funktion

Redskaparnas isrivarblad finns i längder från 305 cm till 365 cm och är utvecklade för att effektivt bryta is och packad snö på vägbanor.

De tillverkas av det slitstarka konstruktionsstålet S355J2G3, vilket ger hög hållfasthet och lång livslängd även under tuffa vinterförhållanden. Bladen monteras på isrivare för att skära igenom isen, förbättra väggreppet och skapa en bättre yta för sandning.

De är en pålitlig lösning för entreprenörer och kommuner som behöver effektivt vinterunderhåll.



Ange alltid redskapstyp och tillverkningsnr. enligt maskinskytt!

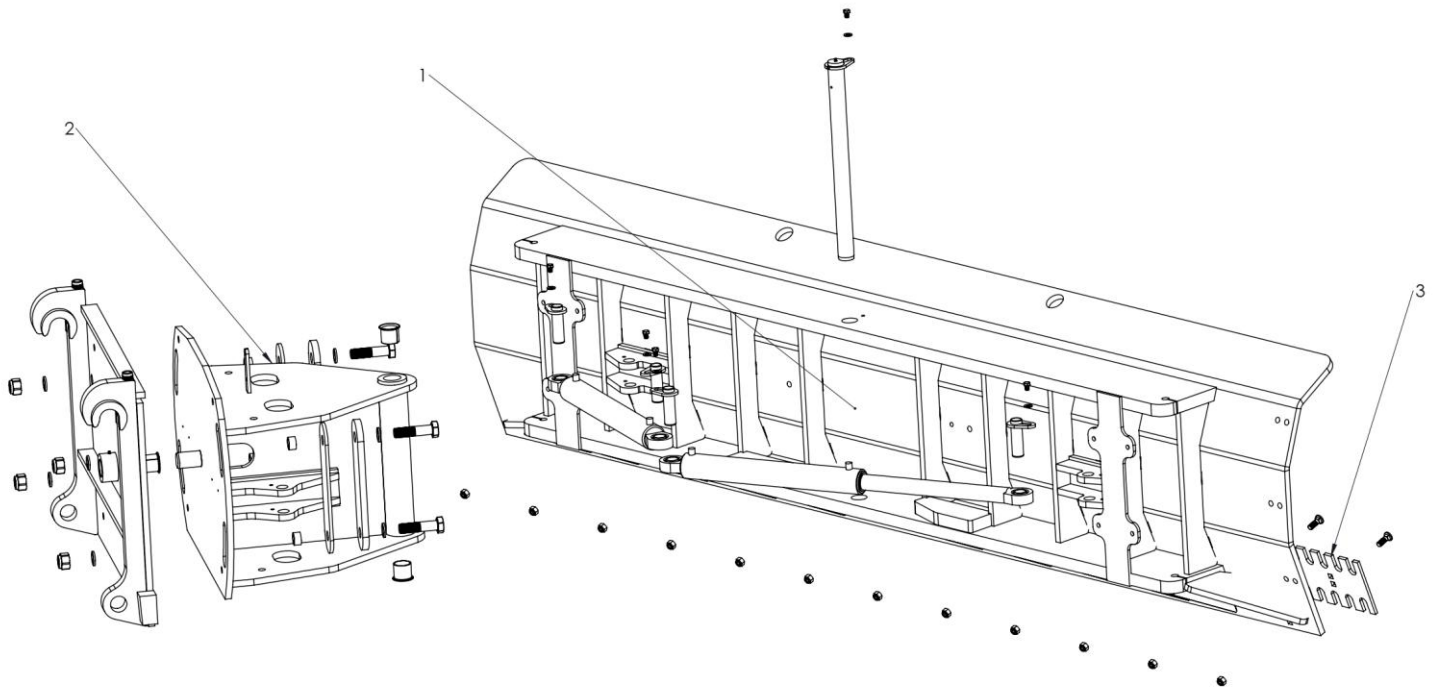
Tillv. nr: _____



Innehåll

Kapitel		Sida
1.	Sprängskiss	4
2.	Baksidan Blad	6
3.	Skjutgrind	8
4.	Isrivarskär	10
5.	Skyltar och dekaler	12
6.	Hydraulik	14
7.	Underhåll och säkerhet	16

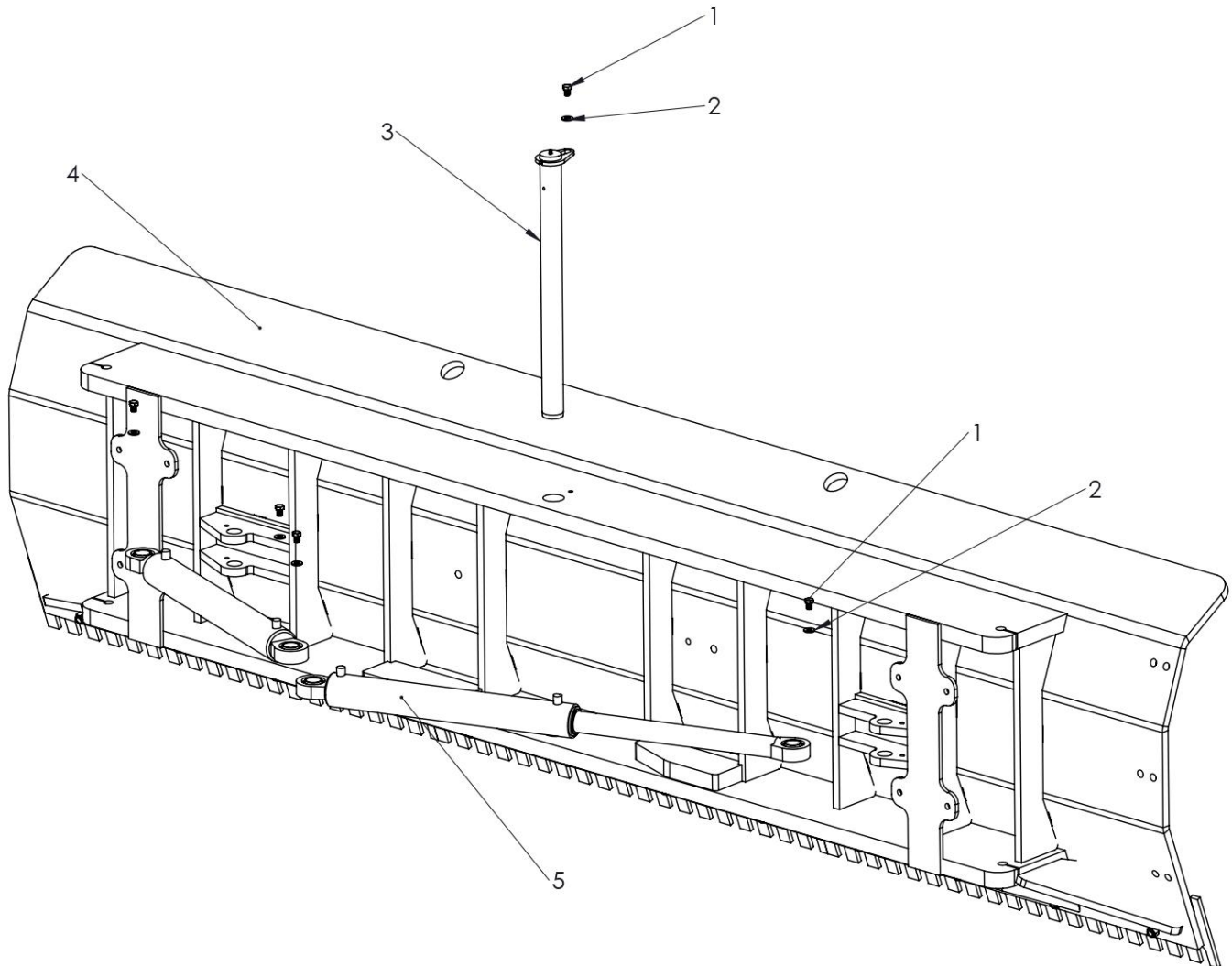
1. Sprängskiss





Nr.	Antal	Artikelnummer	Beskrivning	Anm.
1	-	-	Kapitel 2, Baksidan Blad	
2	-	-	Kapitel 3, Skjutgrind	
3	-	-	Kapitel 4, Isrivarskär	

2. Baksidan Blad



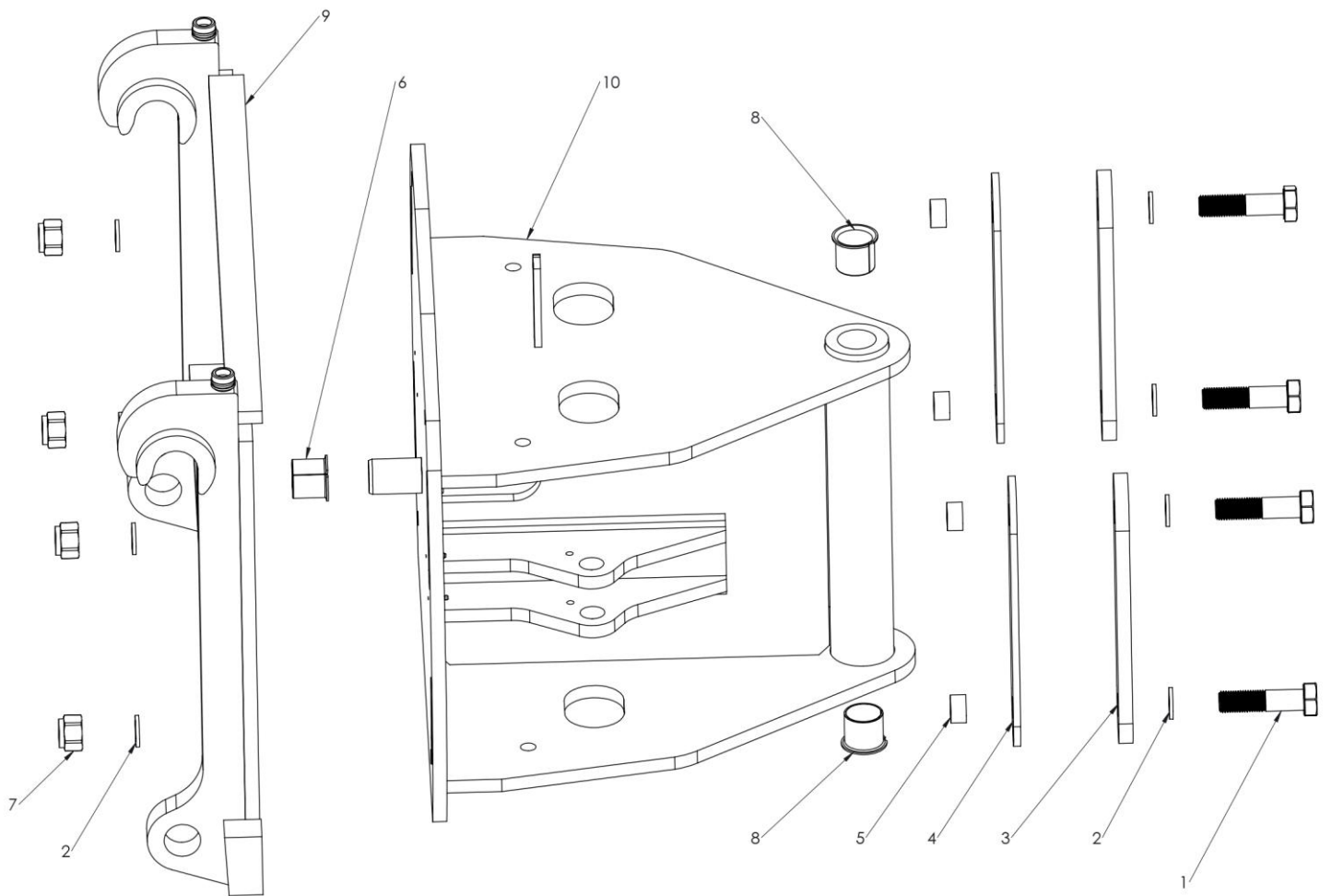


Nr.	Antal	Artikelnummer	Beskrivning	Anm.
1	3	-	Skruv	
2	3	-	Bricka BRB	
3	1	60418	Axel Isrivare 305-488	
4	1	604112	Isrivarblad IR 365	
4	1	604111	Isrivarblad IR 335	
4	1	60411	Isrivarblad IR 305	
5	2	8050500	Hydr.Cyl	

OBS!

Före demontering skall hydraulsystemet göras trycklöst och isrivaren frånkopplas från maskinen!!!

3. Skjutgrind

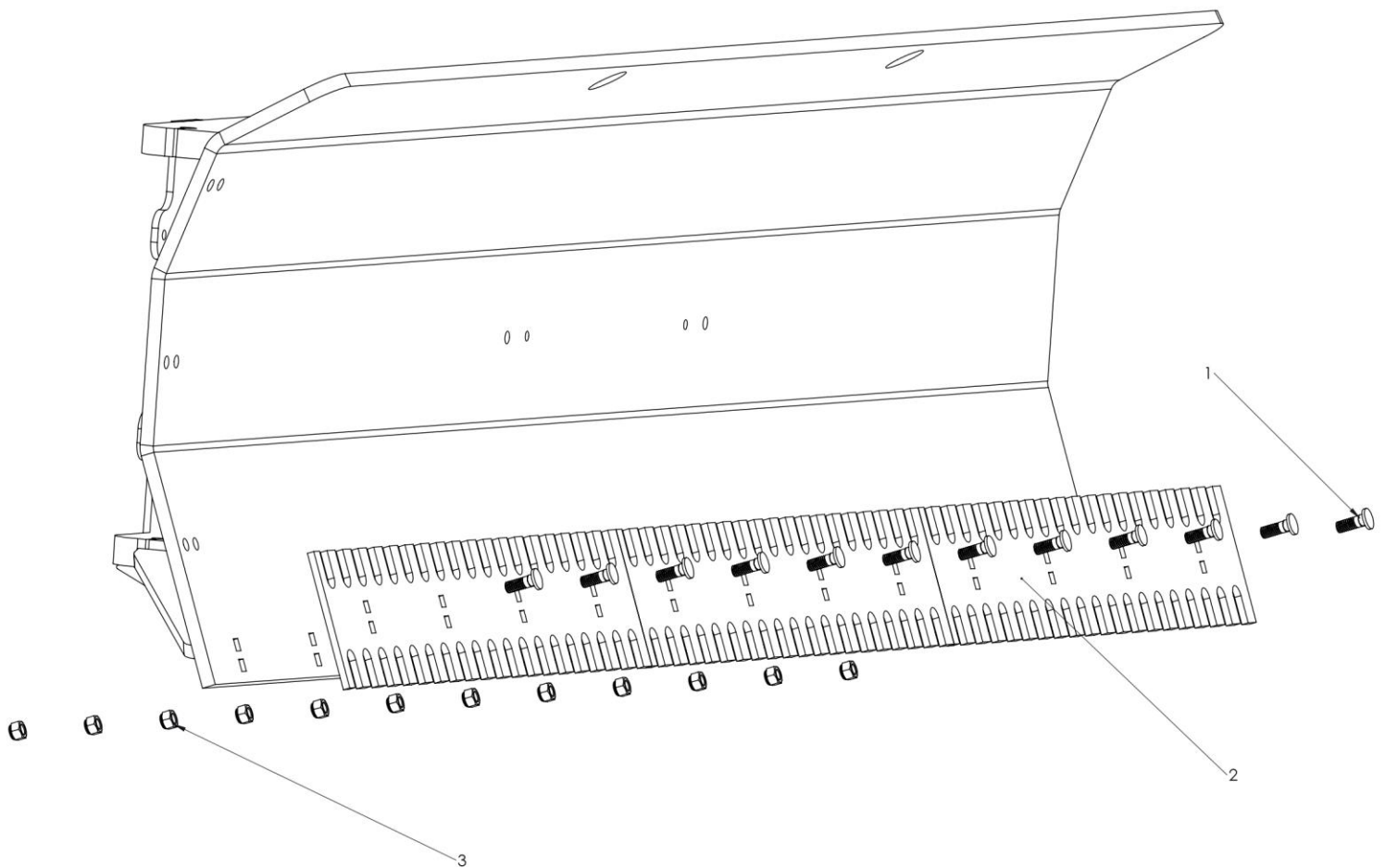


Nr.	Antal	Artikelnummer	Beskrivning	Anm.
1	4	-	Skruv	
2	8	-	Bricka BRB	
3	2	60456	Bricka Skjutgrind, Isrivare	
4	2	60458	Glidplatta IR (Robalon)	
5	4	60459	Distans. Fästplatta IR	
6	1	-	Brons lager	
7	4	-	mutter	
8	1	-	Brons lager	
9	1	60450	Fästplatta IR	
10	1	60412	Skjutgrind Främre del. Isrivare	

OBS!

Före demontering skall hydraulsystemet göras trycklöst och isrivaren frångöms från maskinen!!!

4. Isrivarskär



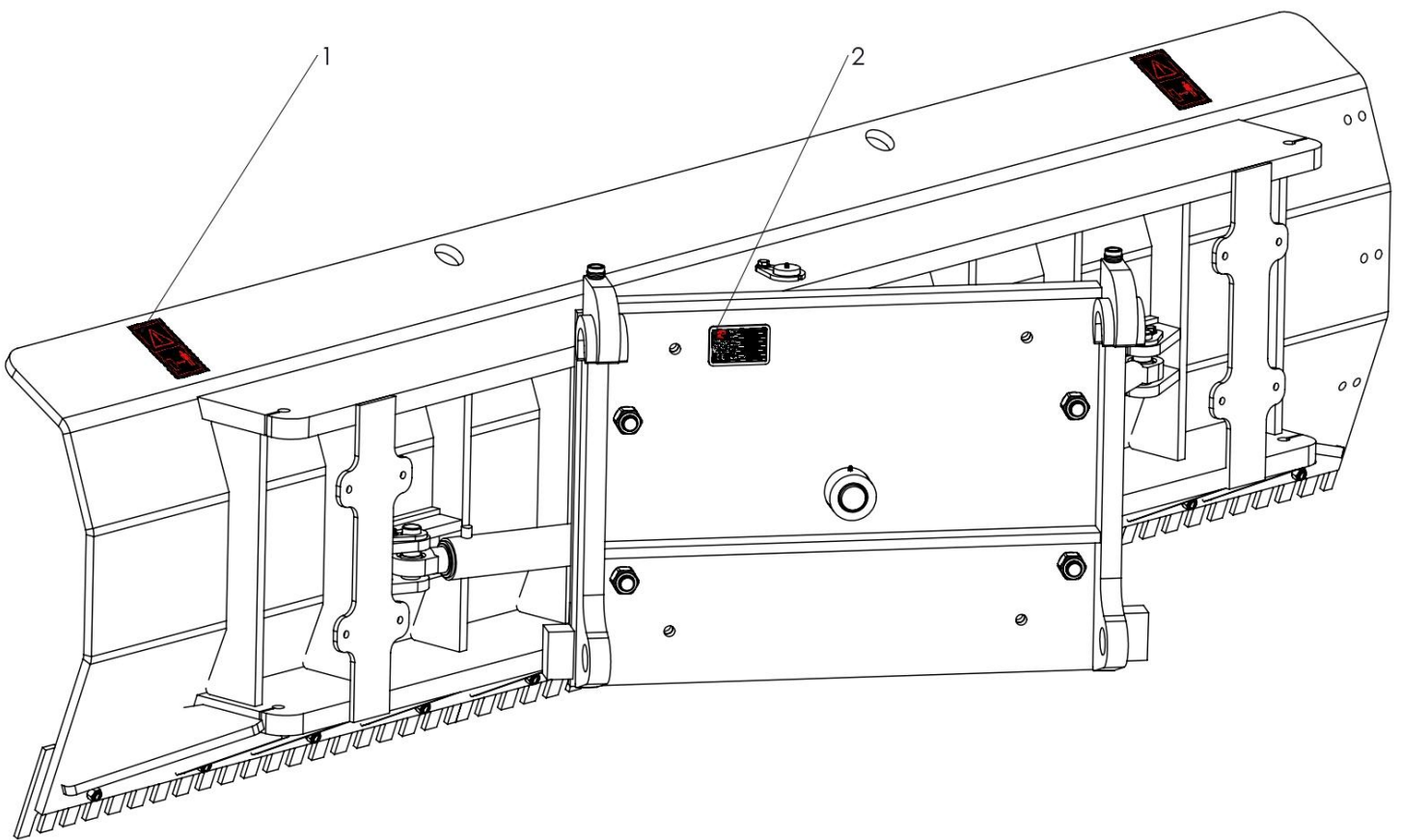
Nr.	Antal	Artikelnummer	Beskrivning	Anm.
1	10,11,12	1830045	Skruv KH	
2	2	1223091	Isrivarskär,Plana 915	IR305
2	1	1223122	Isrivarskär,Plana 1220	IR305
2	1	1223091	Isrivarskär,Plana 915	IR335
2	2	1223122	Isrivarskär,Plana 1220	IR335
2	3	1223122	Isrivarskär,Plana 1220	IR365
3	10,11,12	-	Mutter	

Viktigt vid montering av Isrivarskär!

För att uppnå bästa resultat med Isrivarskär, är det viktigt att beakta följande råd vid monteringen:

- Rengör noga kontaktytorna mellan svep och Skär från färg, glödska och andra föroreningar.
- Skruvarna anslutas vid montering.
- Efterdrag skärens skruvar efter de första 5 driftstimmarna.

5. Skyltar och Dekaler



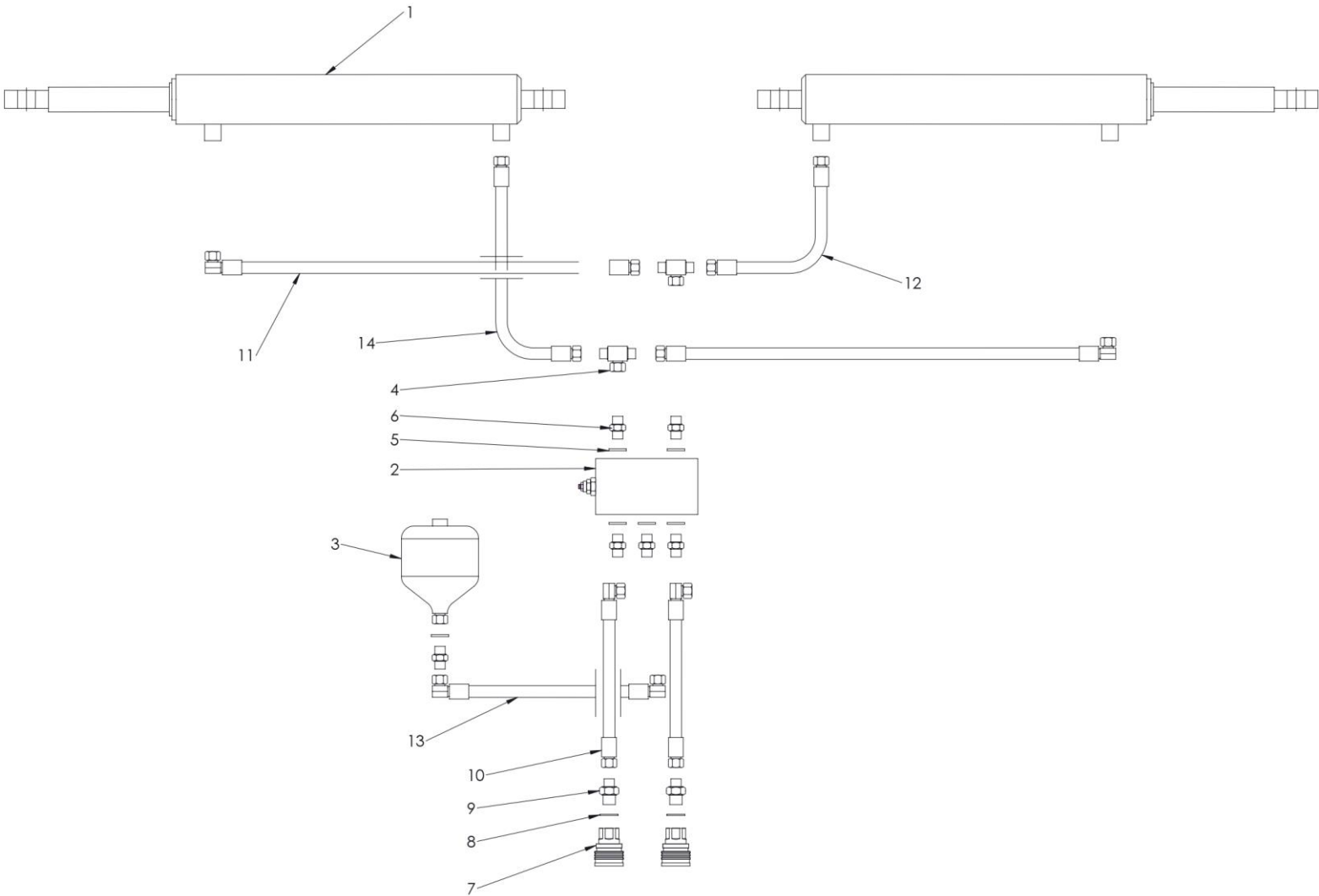


Nr.	Antal	Artikelnummer	Beskrivning
1	2	90130-2	Varningsskylt "Skyddsavstånd"
2	1	90130-1	Maskinskylt

OBS!

Varningsskyltar som är skadade, förlorade eller på annat sätt oläsbara skall ersättas.

6. Hydraulik





Nr.	Antal	Artikelnummer	Beskrivning	Anm.
1	2	8050500	Hydraulcylinder	
2	1	-	Chockventil Dubbel	
3	1	200037	Akkumulator 1,0L	
4	2	-	T-Koppling	
5	6	-	Tredo 1/2	
6	6	-	Adapter 1/2	
7	2	-	Snabbkoppling Tema	
8	2	-	Tredo 3/4	
9	2	-	Adapter 1/2	
10	2	-	Slang	
11	2	-	Slang	
12	1	-	Slang	
13	1	-	Slang	
14	1	-	Slang	

OBS!

Utför inget underhåll på komponenter i hydraulsystemet utan att först göra detta trycklöst !!!

Våra produkter levereras utan hydraulolja i systemen, p.g.a. att olika oljor ej är blandbara.

Hydraulslangar och kopplingar är godkända för de vanligast förekommande oljorna på marknaden. Vid tveksamhet kontakta oss!

7. Underhåll och säkerhet

För att säkerställa lång livslängd och trygg användning kräver Isrivaren regelbundet underhåll.

Kontrollera hydraulik, fästen och skär före varje användning för att upptäcka slitage eller skador i tid. Smörj rörliga delar enligt rekommendation för att minimera friktion och öka livslängden.

Genom noggrant underhåll och säker hantering maximeras både prestanda och livslängd.

Isrivaren är endast avsedd för:

- Bryta is och packad snö

Isrivaren är ej avsedd för:

- personbefordran.
- att användas som arbetsplattform.
- att användas som lyftanordning
- att förflytta material som på något sätt hängs i isrivaren
- att användas då människor finns inom ett riskområde där isrivaren kan skada någon.

Säkerhet rörande hydraulsystem

- Utför inget underhåll på komponenter i hydraulsystem utan att först göra systemet trycklöst.
- Demontera inte en hydraulcylinder eller hydraulmotor från sina anslutningar förrän systemet är trycklöst.
- Ha inte trycksystem i drift med slitna eller skadade slangar, ventiler och tätningar.
- Ersätt skadade komponenter innan systemet tas i drift igen.
- Försök inte att demontera hydraulcylindrar eller hydraulmotorer om du inte är utbildad för att utföra sådana arbeten.
- Justera aldrig inställningen av trycket i hydraulsystem utöver rekommenderade värden.
- Följ tillverkarens rekommenderade kontroll- och underhållsinstruktioner för trycksystem för att tillförsäkra att säkra förhållanden existerar vid driftkörning.

Säkerhet vid svetsning

- Vid svetsning och skärbränning skall endast erfarna svetsare med kännedom om svetsutrustning och de material som skall svetsas anlitas.
- Vidtag alla nödvändiga säkerhetsåtgärder för att undvika gnistor och svets-sprut på personal i arbetsområdet samt på slangar, tankar och andra brandfarliga delar i utrustningen. Tänk alltid på brandrisken.
- Fäst jordkabeln så nära svetsstället som möjligt för att undvika risk för skador på personal och utrustning.
- Konsultera alltid vid tveksamheter tillverkaren av utrustningen som skall svetsas innan svetsarbete påbörjas.
- Svetsa aldrig på behållare och ledningar som står under tryck.