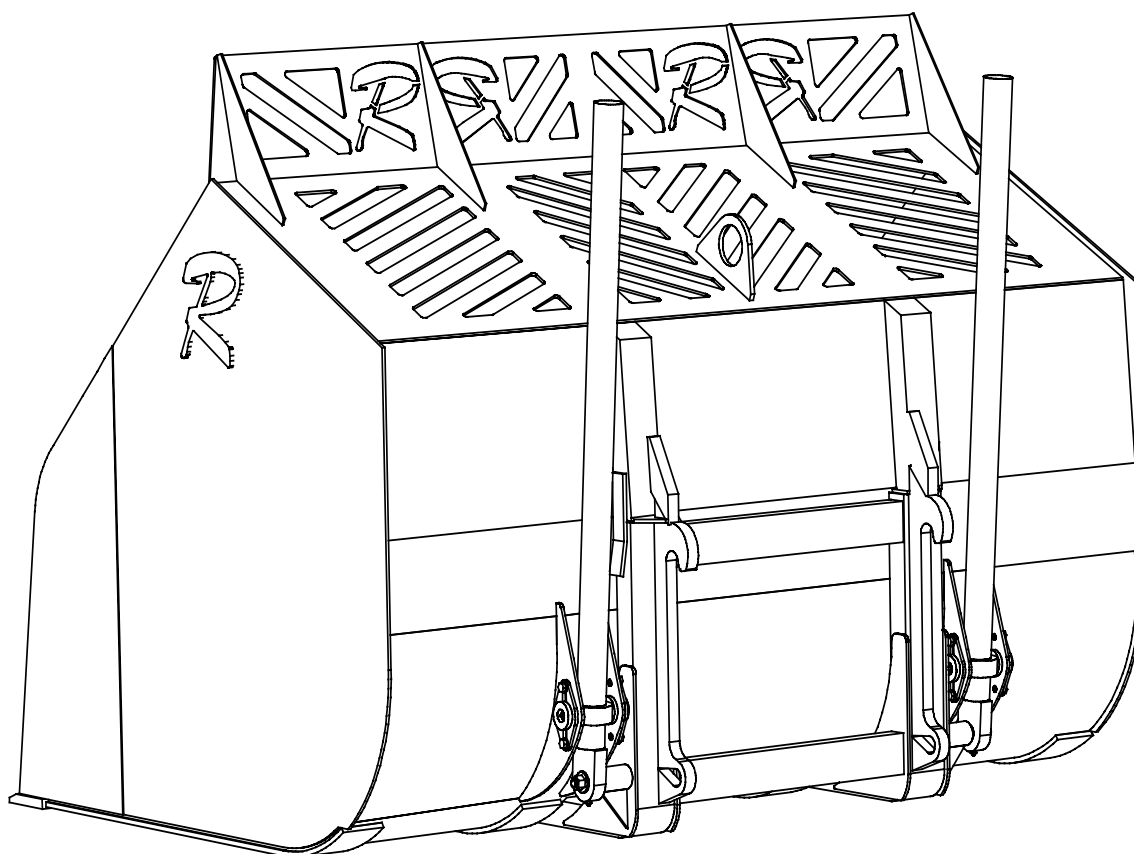




Redskaparna

# Högtippande skopa HTS 10

Reservdelslista och skötselinstruktion



Redskaparna  
Åsvägen 2  
826 61 Söderala

Tel: 0270 – 28 73 50  
Fax: 0270 – 28 72 50

## Utförande och funktion

Högtippande skopor för att flytta och transportera material med låg volymvikt, tex. spån, flis, avfall, snö etc.

Skoporna tillverkas i material S355J2G3 med sidoskär i Hardox© 400. Skärstål av seghärdat specialstål, hårdhet 500 Brinell. Lyftramen är tillverkad av klassade lyftgaffelämnen.

Högtippande skoporna har stående ändlägesdämpade tippcylindrar bakom skopan. Denna konstruktion ger en mängd fördelar, bla mindre påkänning på cylinderinfästningar, mjuk och skonsam gång som ökar livslängden, minimerad risk för fastfrysning av material, då skopan invändigt har små "holkar" för lyftramsinfästningen.

Skoporna har helt plana sidor och botten vilket ger ökad inträngningsförmåga vid fyllning. Vålvda gavlar förhindrar sidoras vid tömning.



**Ange alltid redskapstyp och tillverkningsnr. enligt maskinskytt!**

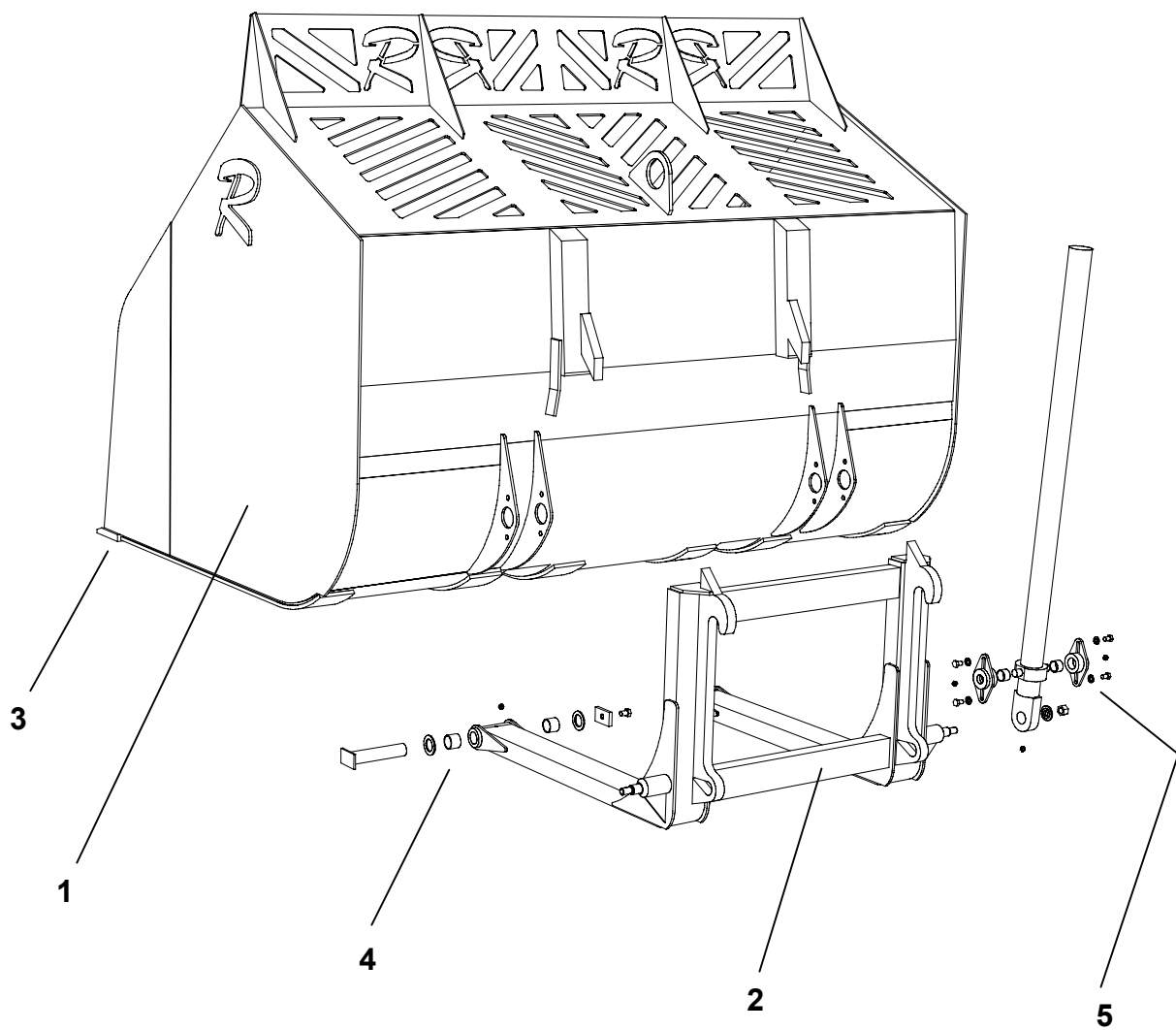
Tillv. nr: \_\_\_\_\_



## Innehåll

<b>Kapitel</b>		<b>Sida</b>
1.	Sprängskiss	4
2.	Skärstål	6
3.	Tipplagring	8
4.	Cylinderinfästning	10
5.	Skyltar och dekal	12
6.	Hydraulik	14
7.	Underhåll och säkerhet	16

## 1. Sprängskiss





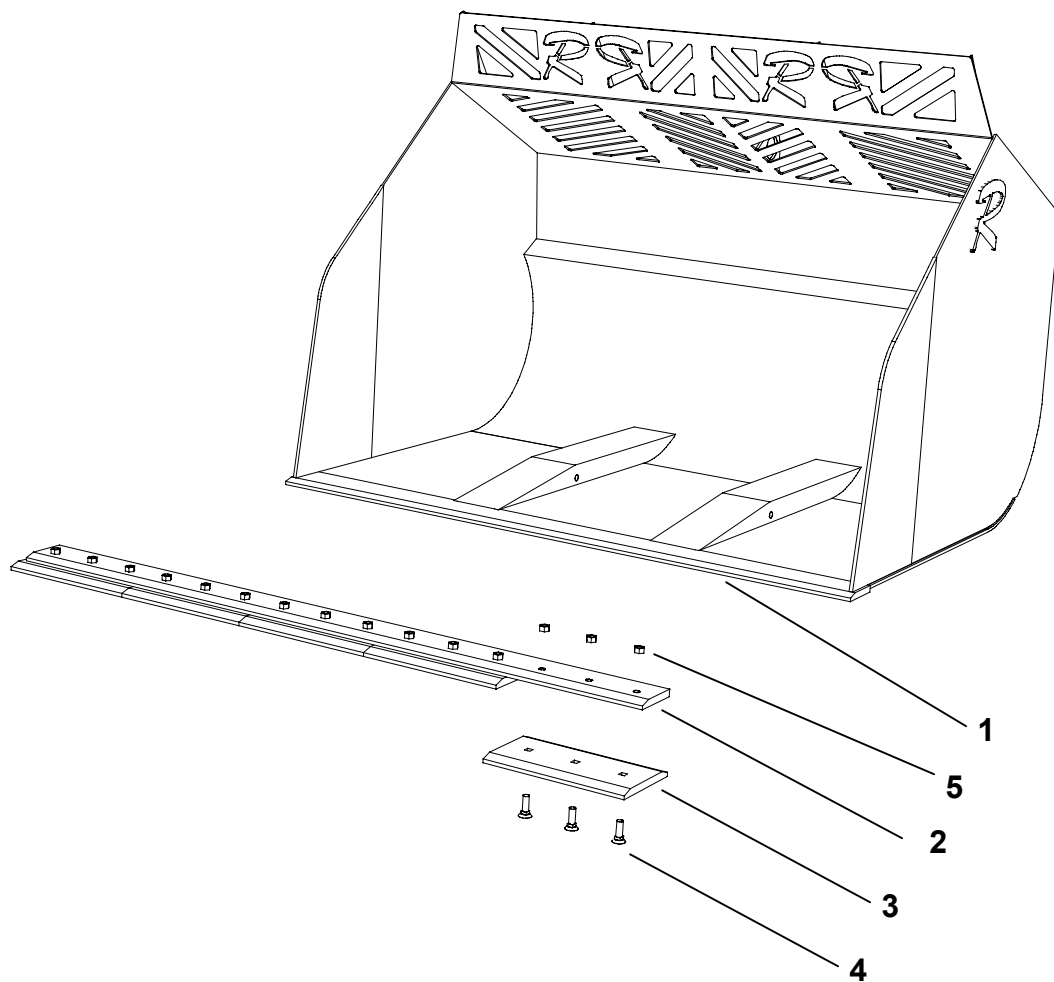
<b>Nr.</b>	<b>Antal</b>	<b>Artikelnummer</b>	<b>Beskrivning</b>
1	1	10421	Skopkropp*
	1	10521	Skopkropp**
2	1	10146	Lyftram*
	1	10522	Lyftram**
3	-	-	Kapitel 2, Skärstål
4	-	-	Kapitel 3, Tipplagring
5	-	-	Kapitel 4, Cylinderinfästning

---

\* Fäste BM - L120

\*\* Fäste BM L150 -

## 2. Skärstål





Nr.	Antal	Artikelnummer	Beskrivning
1	1	-	Skärstål 200x30x3000
2*	1	-	Basskär 200x30x3000
3*	5	-	Sparskär 320x25x608
4*	15	-	Skruv M6S 24x80
5*	15	-	Mutter M6M M24

---

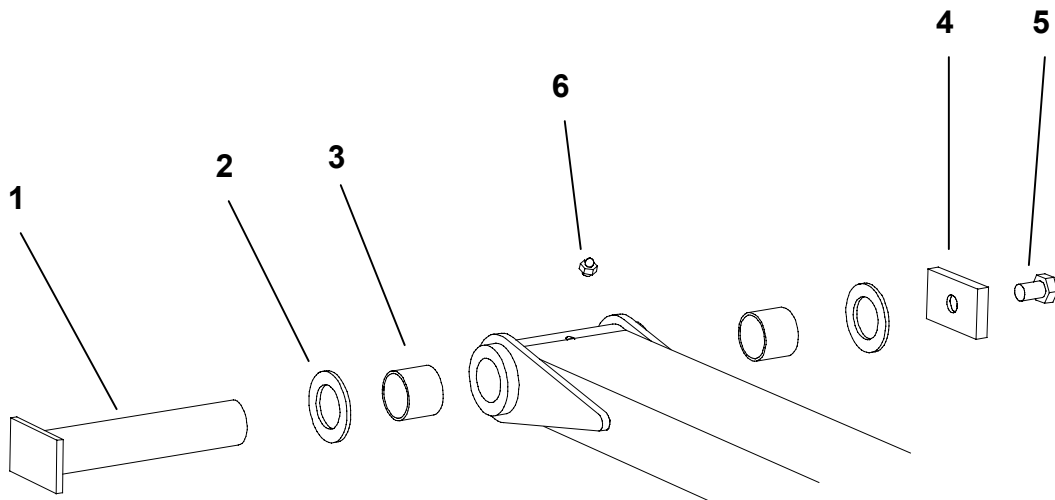
\* Extra utrustning

**Viktigt vid montering av sparskär!**

För att uppnå bästa resultat med sparskär, är det viktigt att beakta följande råd vid monteringen:

- Rengör noga kontaktytorna mellan bas- och sparskär från färg, glödska och andra föroreningar.
- Skruvarna anoljas vid montering.
- Efterdrag skärens skruvar efter de första 5 driftstimmarna.

### 3. Tipplagring





Nr.	Antal	Artikelnummer	Beskrivning
1	2	10181	Tippaxel*
	2	10523	Tippaxel**
2	4	10254	Axiallager
3	4	10177	Tioplager
4	2	10287	Täckbricka
5	2	-	Skruv M6S 20x30
6	2	-	Smörjnippel KR 1/8" rak

---

\* Fäste BM - L120

\*\* Fäste BM L150 -

**OBS!**

***Före demontering skall skopan vara stängd och hydraulcylindrarna demonterade för att undvika skador på dessa !!!***

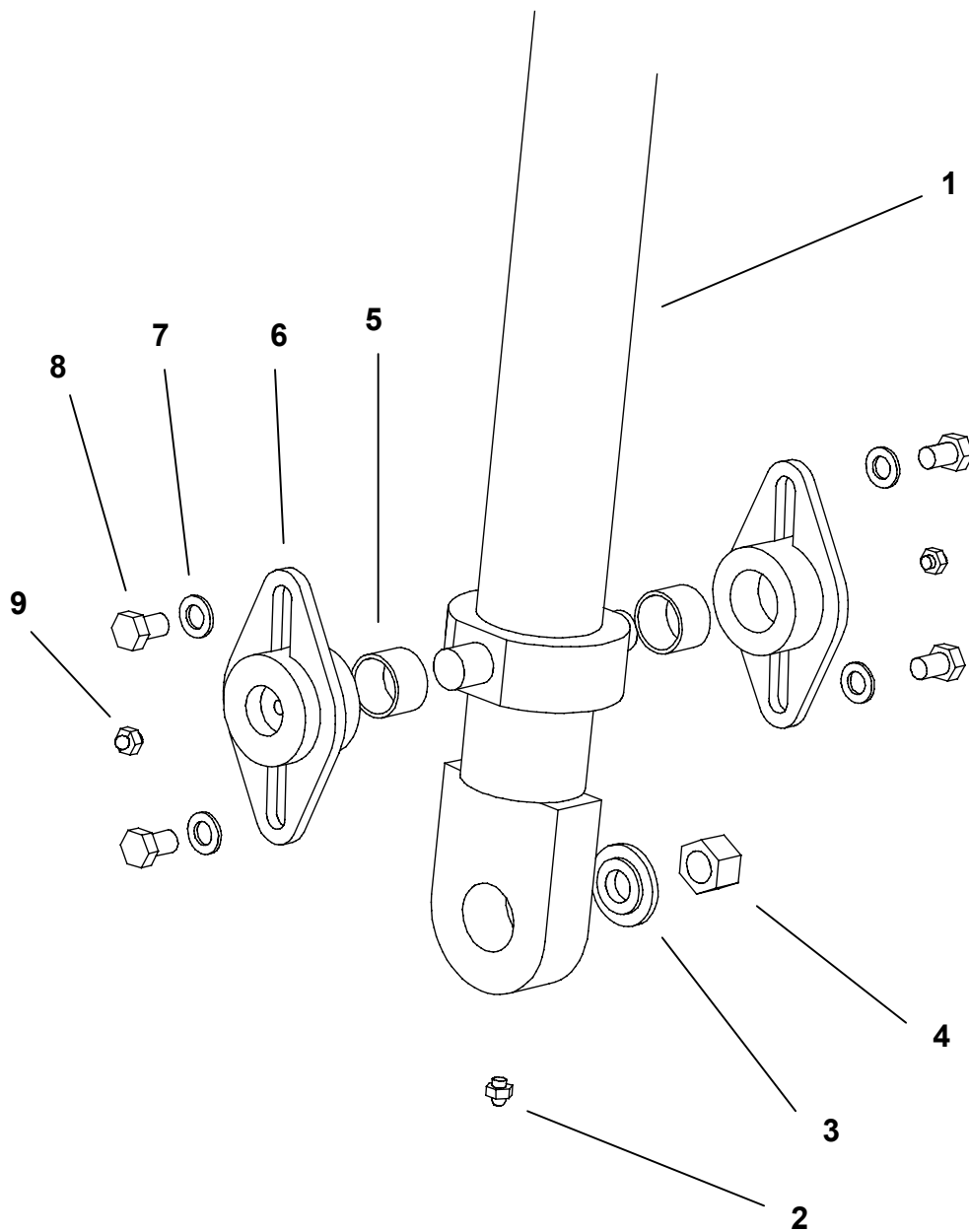
### **Demontering**

Skruven (5) och täckbrickan (4) lossas från skopkroppen. Tippaxeln (1) slås, med hjälp av slägghammare och dorn ur lagringen.

### **Montering**

Tippaxeln (1) slås, med hjälp av slägghammare i lagringen som sedan låses med täckbrickan (4) och skruven (5). Använd Loc-Tite.

## 4. Cylinderinfästning





Nr.	Antal	Artikelnummer	Beskrivning
1	-	-	Kapitel 6, Hydraulik
2	2	-	Smörjnippel M6x1 rak
3	2	10257	Bricka
4	2	-	Låsmutter LM6M M24
5	4	10318	Cylinderlager
6	4	10316	Oklagring
7	8	-	Bricka BRB 17x30
8	8	-	Skruv M6S 16x25
9	4	-	Smörjnippel KR 1/8" rak

**OBS!**

***Före demontering skall skopan vara stängd och hydraulsystemet göras trycklöst !!!***

### **Demontering**

Skruvarna (8) som fixerar oklagringarna (6) lossas, varefter oklagringarna (6) avlägsnas. Hydraulcilindern (1) vrids sedan 90° och fälls ut ur övre cylinderfästet, därefter lossas muttern (4).

### **Montering**

Hydraulcilinderns nedre infästning monteras på plats med brickan (3) och muttern (4), sedan vrids hydraulcilindern (1) 90° och fälls in i övre cylinderfästet. Oklagringarna (6) placeras i läge och fixeras med skruvarna (8).



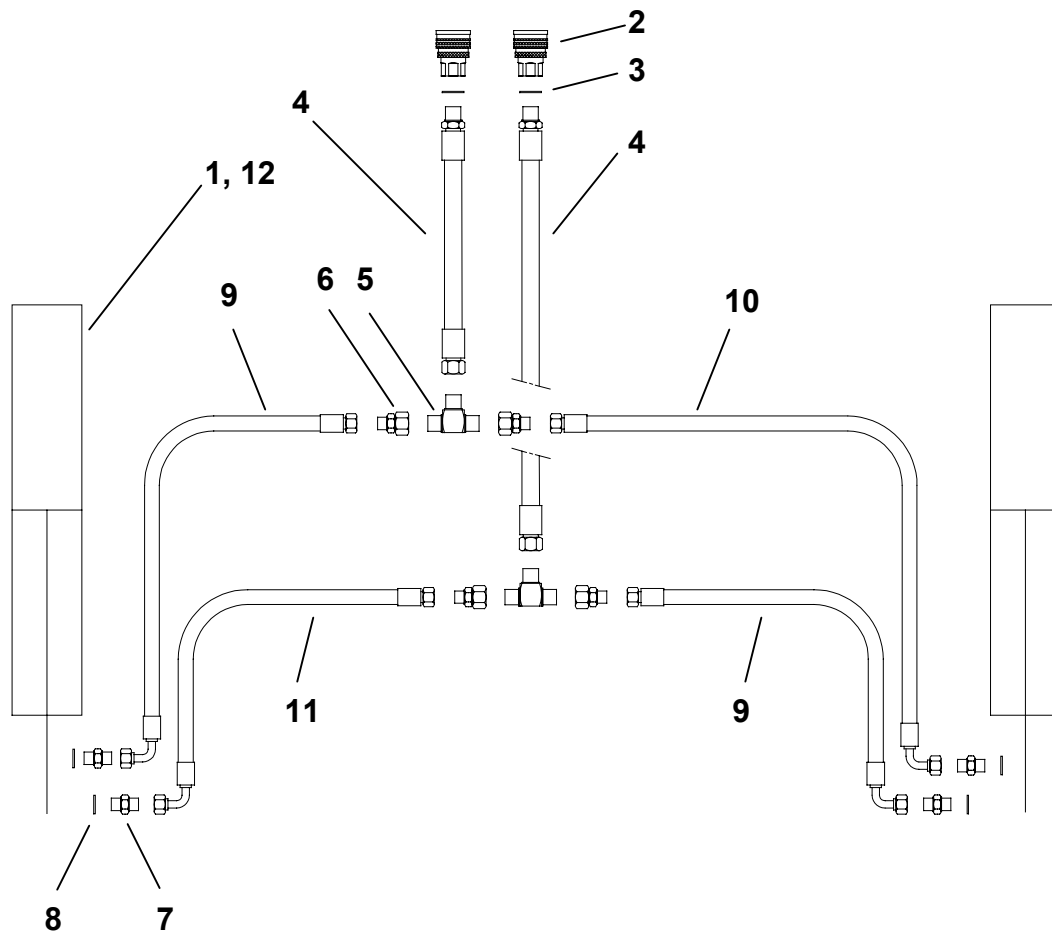


Nr.	Antal	Artikelnummer	Beskrivning
1	1	90130-1	Maskinskylt
2	2	90130-2	Varningsskylt "Skyddsavstånd"
3	2	90130-4	Varningsskylt "Klämrisk"

**OBS!**

***Varningsskyltar som är skadade, förlorade eller på annat sätt oläsbara skall ersättas.***

## 6. Hydraulik





Nr.	Antal	Artikelnummer	Beskrivning
1	2	10564-1	Hydraulcylinder 80/50x1650
2	2	10564-2	Snabbkoppling TEMA 7511 Hona
3	2	10564-3	Gummistålbricka
4	2	10564-4	Slang
5	2	10564-5	T-koppling
6	4	10564-6	Adapter
7	4	10564-7	Adapter
8	4	10564-8	Gummistålbricka
9	2	10564-9	Slang
10	1	10564-10	Slang
11	1	10564-11	Slang
12	1	-	Packningssats 80/50

**OBS!**

***Utför inget underhåll på komponenter i hydraulsystemet utan att först göra detta trycklöst !!!***

Våra produkter levereras utan hydraulolja i systemen, p.g.a. att olika oljor ej är blandbara.

Hydraulslangar och kopplingar är godkända för de vanligast förekommande oljorna på marknaden. Vid tveksamhet kontakta oss!

## 7. Underhåll och säkerhet

Före varje tillfälle då skopan tas i drift skall föraren kontrollera att ingen sprickbildning eller annan skada har uppkommit på redskapet som kan påverka säkerheten.

Tippcylindrarnas länklager skall smörjas vid behov, beroende av driftstid och arbetsmiljöns beskaffenhet.

Övriga leder är försedda med smörjfria lager, dessa bör dock smörjas för att skyddas mot damm, föroreningar, vatten och andra skadliga ämnen.

Vid smörjning av tippagren skall cylindrarna mekaniskt spärras från att kunna gå ihop. **Klämrisk !!!**

Skopan **skall** alltid vara riktigt stängd vid fyllning och körning.

### **Skopan är endast avsedd för:**

- hantering av material med vikt under 1000 kg/m<sup>3</sup>.
- material som ryms i skopan.

### **Skopan är ej avsedd för:**

- personbefordran.
- att användas som arbetsplattform.
- att användas som lyftanordning för andra material än sådana som ryms i skopan.
- att förflytta material som på något sätt hängs i skopan.
- att användas då människor finns inom ett riskområde där skopan eller dess eventuellt urfallande last kan skada någon.

## Säkerhet rörande hydrauliksystem

- Utför inget underhåll på komponenter i hydraulsystem utan att först göra systemet trycklöst.
- Demontera inte en hydraulcylinder från sina anslutningar förrän systemet är trycklöst.
- Ha inte trycksystem i drift med slitna eller skadade slangar, ventiler och tätningar.
- Ersätt skadade komponenter innan systemet tas i drift igen.
- Försök inte att demontera hydraulcylindrar om du inte är utbildad för att utföra sådana arbeten.
- Justera aldrig inställningen av trycket i hydraulsystem utöver rekommenderade värden.
- Följ tillverkarens rekommenderade kontroll- och underhållsinstruktioner för trycksystem för att tillförsäkra att säkra förhållanden existerar vid driftkörning.

## Säkerhet vid svetsning

- Vid svetsning och skärbränning skall endast erfarna svetsare med kännedom om svetsutrustning och de material som skall svetsas anlitas.
- Vidtag alla nödvändiga säkerhetsåtgärder för att undvika gnistor och svetsstrut på personal i arbetsområdet samt på slangar, tankar och andra brandfarliga delar i utrustningen. Tänk alltid på brandrisken.
- Fäst jordkabeln så nära svetsstället som möjligt för att undvika risk för skador på personal och utrustning.
- Konsultera alltid vid tveksamheter tillverkaren av utrustningen som skall svetsas innan svetsarbete påbörjas.
- Svetsa aldrig på behållare och ledningar som står under tryck.