

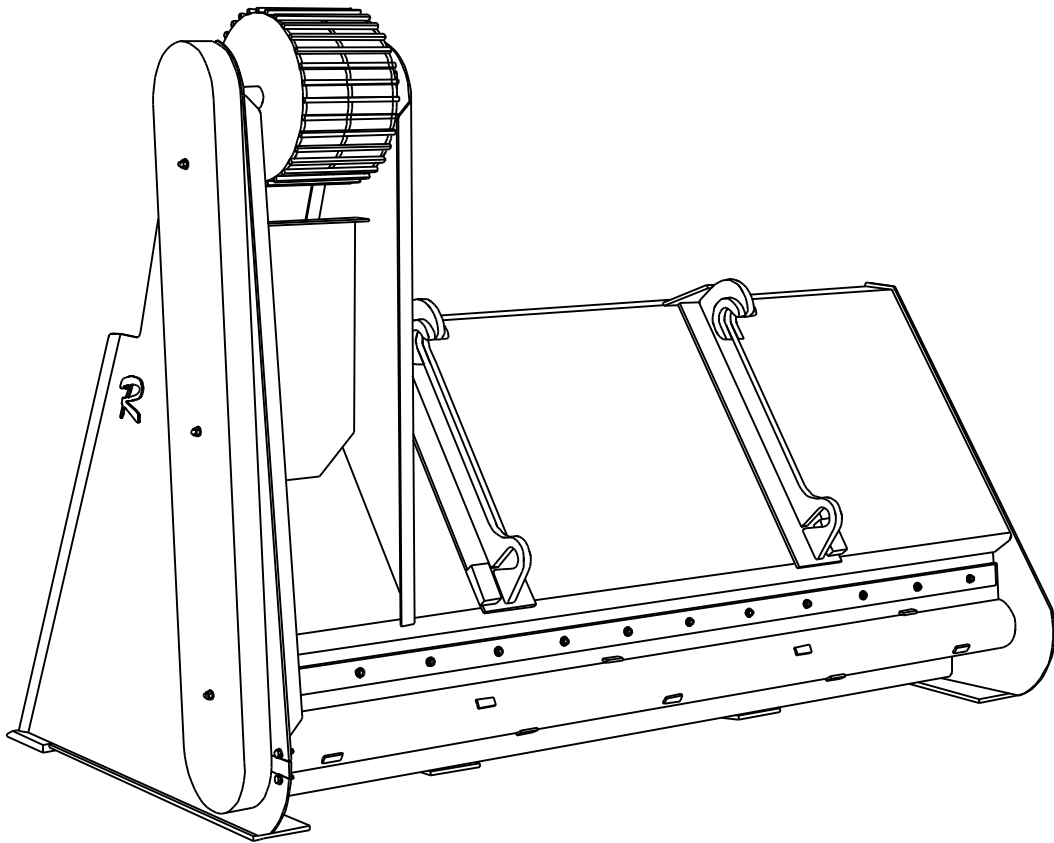


Redskaparna

## Mekanisk sandspridarskopa

### SS 1,0-3,1 M

Reservdelslista och skötselinstruktion



Redskaparna  
Åsvägen 2  
826 61 Söderala

Tel: 0270 – 28 73 50  
Fax: 0270 – 28 72 50

## Utförande och funktion

Sandspridare med mekanisk drivning.

Sandspridaren tillverkas i material S355J2G3 med längsgående slitstål som förstärker botten. Skärstål av seghärdat specialstål, hårdhet 500 Brinell.

Spridaren drivs genom att ett drivhjul pressas mot lastmaskinens framhjul. Matarvals och drivhjul är försedda med dubbla kedjehjul med olika kuggantal, således kan fyra olika utväxlingar och utmatningsmängder erhållas.

Med mekanisk drift är utmatad mängd sand / meter konstant, oberoende av hastigheten. Drivningen kopplas i och ur med tilt- eller lyftfunktionen och fungerar lika bra i båda "riktningarna", (både framåt och bakåt).



**Ange alltid  
redskapstyp och tillverkningsnr. enligt maskinskytt!**

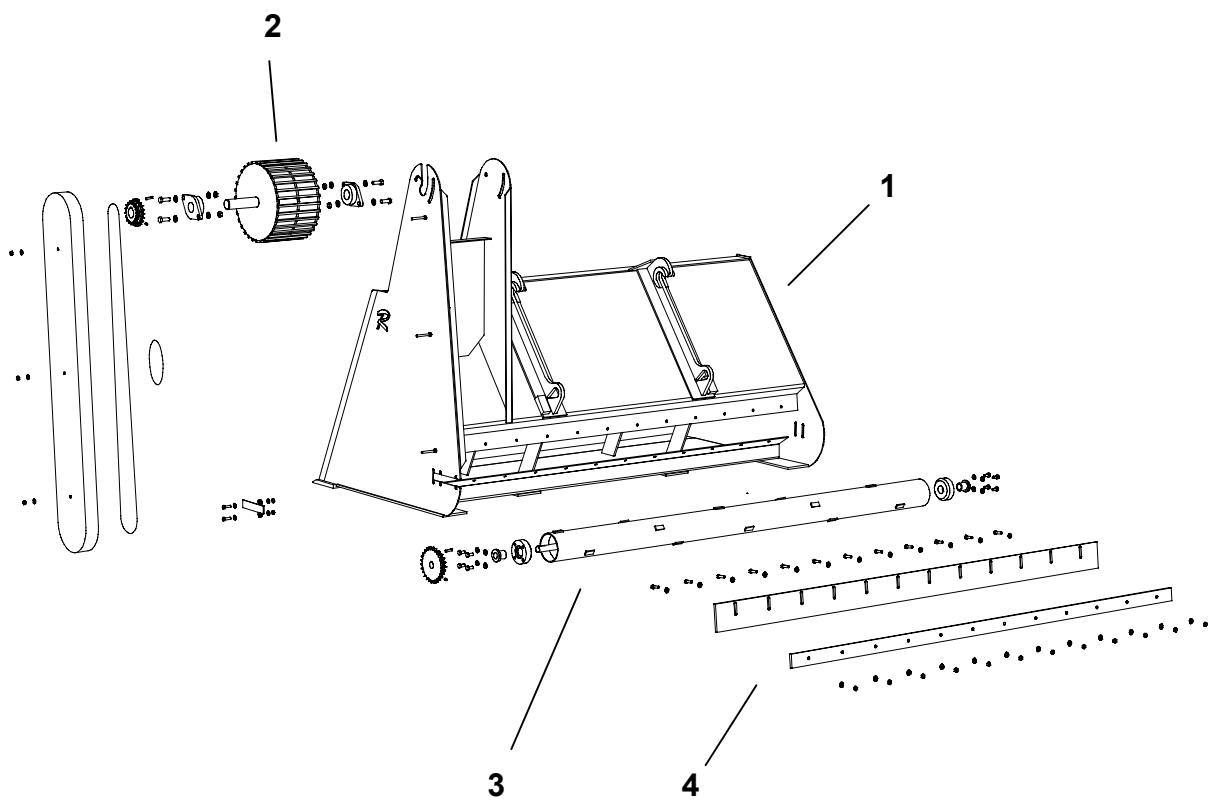
Tillv. nr: \_\_\_\_\_



## Innehåll

<b>Kapitel</b>		<b>Sida</b>
1.	Sprängskiss	4
2.	Drivning	6
3.	Matarvals	8
4.	Gummitätning	10
5.	Skyltar och dekaler	12
6.	Underhåll och säkerhet	14

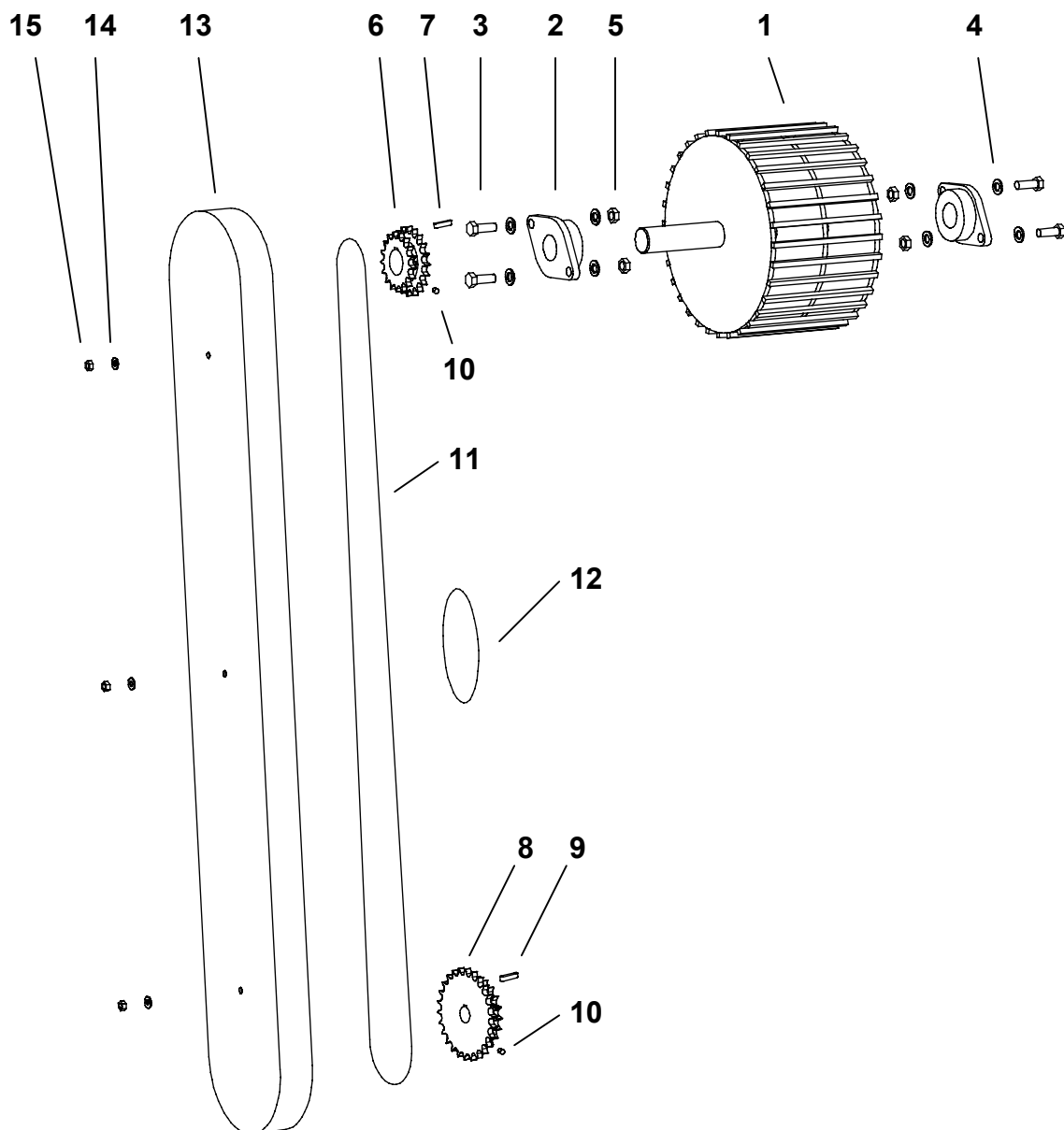
## 1. Sprängskiss





<b>Nr.</b>	<b>Antal</b>	<b>Artikelnummer</b>	<b>Beskrivning</b>	<b>Anm.</b>
1	1	30099	Skopkropp	SS 1,0
	1	30111	Skopkropp	SS 2,1
	1	30117	Skopkropp	SS 3,1
2	-	-	Kapitel 2, Drivning	
3	-	-	Kapitel 3, Matarvals	
4	-	-	Kapitel 4, Gummitätning	

## 2. Drivning





Nr.	Antal	Artikelnummer	Beskrivning	Anm.
1	1	30034	Drivhjul	
2	2	-	Y-Flänslagerenhet FYTB 50 TF	
3	4	-	Skruv M6S 16x45	
4	8	-	Bricka BRB 17x30	
5	4	-	Mutter LM6M M16	
6	1	30058	Kedjehjul, övre	
7	1	-	Rund kil RK 14x9x40	
8	1	30057	Kedjehjul, nedre	
9	1	-	Rund kil RK 8x7x36	
10	2	-	Stoppskruv SK6SS 8x10	
11	1	30138-9	Rullkedja	SS 1,0
	1	30132-9	Rullkedja	SS 2,1
	1	30135-9	Rullkedja	SS 3,1
12	1	-	Roll-Ring 30T ISO 12B	
13	1	30070	Kedjeskydd	SS 1,0
	1	30049	Kedjeskydd	SS 2,1-3,1
14	3	-	Bricka BRB 10,5x22	
15	3	-	Mutter LM6M M10	

**OBS!**

***Före demontering skall skopan fränkopplas från maskinen !!!***

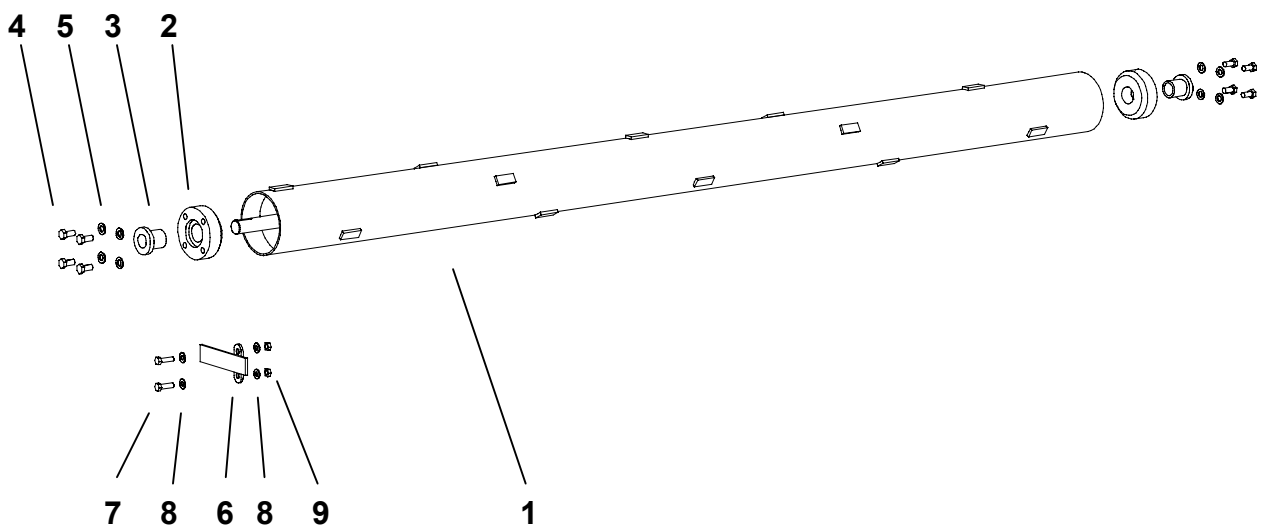
**Demontering**

Muttrarna (15) som håller kedjeskyddet (13) lossas, varefter skyddet avlägsnas. Kedjan (11) "slackas" genom att skruvarna (3) lossas, sedan tas roll-ring (12) och kedjan bort. Lossa stoppskruvarna (10), demontera sedan kedjehjulen (6,8) och kilarna (7,9). Drivhjulet (1) demonteras genom att skruvarna (3) och muttrarna (5) avlägsnas. Drag sedan ut hjulet och demontera lagerenheterna (2).

**Montering**

Lagerenheterna (2) appliceras på drivhjulet (1). Skjut in drivhjulet i läge. Fixera lagerenheterna (2) med skruvarna (3) och muttrarna (5), **desså åtdrages ej!** Kilarna (7,9) och kedjehjulen (6,8) sätts på plats och fixeras med stoppskruvarna (10). **OBS! Se till att kedjehjulen monteras i "rät" linje för att undvika onödigt kedjeslitage!** Lagg på kedjan (11) och sträck denna med hjälp av ett brytjärn eller dylikt. Fixera sträckningen genom att dra åt skruvarna (3) och muttrarna (5). Spänn in roll-ring (12) i kedjan (11). Montera därefter kedjeskyddet (13) med sina muttrar (15).

### 3. Matarvals





Nr.	Antal	Artikelnummer	Beskrivning	Anm.
1	1	30084	Matarvals	SS 1,0
	1	30016	Matarvals	SS 2,1-3,1
2	2	30029	Lagring	
3	2	30026	Lager	
4	8	-	Skruv M6S 12x25	
5	8	-	Bricka BRB 13x24	
6	1	30147	Täckbricka	
7	2	-	Skruv M6S 10x35	
8	4	-	Bricka BRB 10,5x22	
9	2	-	Mutter LM6M M10	

**OBS!**

***Före demontering av matarvals skall drivningen demonteras (se kapitel 2).***

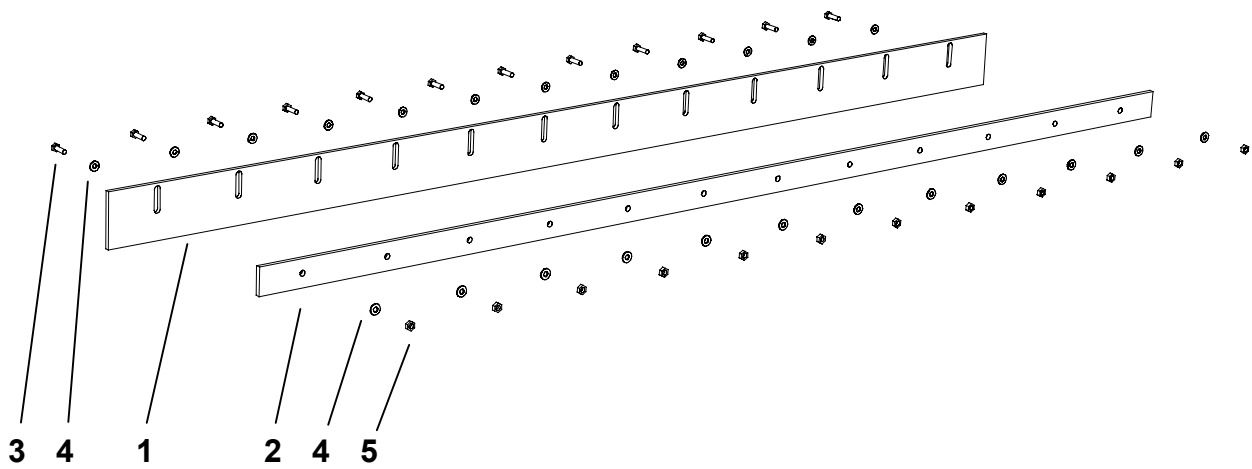
**Demontering**

Skruvarna (7) och muttrarna (9) lossas, varefter täckbrickan (6) avlägsnas. Skruvarna (4) som håller lagringarna (2) lossas. Drag matarvalsen (1) bakåt ur skopan. Lagren (3) slås, med hjälp av slägghammare och dorn ur lagringarna (2).

**Montering**

Lagren (3) slås, med hjälp av slägghammare i lagringarna (2). Applicera lagringarna (2) på matarvalsen (1). Skjut in matarvalsen i skopan. Fixera lagringarna (2) med skruvarna (4). Täckbrickan (6) fixeras med hjälp av skruvarna (7) och muttrarna (9).

## 4. Gummitätning





Nr.	Antal	Artikelnummer	Beskrivning	Anm.
1	2	30124	Gummiduk	SS 1,0
	2	30127	Gummiduk	SS 2,1-3,1
2	2	30076	Klämjärn	SS 1,0
	2	30028	Klämjärn	SS 2,1-3,1
3	18	-	Skruv M6S 10x35	SS 1,0
	24	-	Skruv M6S 10x35	SS 2,1-3,1
4	36	-	Bricka BRB 10,5x22	SS 1,0
	48	-	Bricka BRB 10,5x22	SS 2,1-3,1
5	18	-	Mutter LM6M M10	SS 1,0
	24	-	Mutter LM6M M10	SS 2,1-3,1

**OBS!**

***Före demontering skall skopan fränkopplas från maskinen !!!***

### **Demontering**

Skruvarna (3) och muttrarna (5) lossas, varefter klämjärnen (2) och gummidukarna (1) avlägsnas.

### **Montering**

Gummidukarna (1) och klämjärnen (2) fixeras med skruvarna (3) och muttrarna (5).





Nr.	Antal	Artikelnummer	Beskrivning
1	1	90130-1	Maskinskylt
2	2	90130-3	Varningsskylt "Roterande delar"

**OBS!**

*Varningsskyltar som är skadade, förlorade eller på annat sätt oläsbara skall ersättas.*

## 6. Underhåll och säkerhet

Före varje tillfälle då skopan tas i drift skall föraren kontrollera att ingen sprickbildning eller annan skada har uppkommit på redskapet som kan påverka säkerheten.

Kedjan och drivhjulets flänslager skall smörjas vid behov, beroende av driftstid och arbetsmiljöns beskaffenhet.

Matarvalsen är försedd med smörjfria lager.

Vid allt arbete på sandspridaren **skall** ni försäkra er om att spridaren är fränkopplad från redskapasbäraren. **Klämrisk !!!**

### **Skopan är endast avsedd för:**

- spridning av sand, salt och krossat material.
- material som ryms i skopan.

### **Skopan är ej avsedd för:**

- personbefordran.
- att användas som arbetsplattform.
- att användas som lyftanordning för andra material än sådana som ryms i skopan.
- att förflytta material som på något sätt hängs i skopan.
- att användas då människor finns inom ett riskområde där skopan eller dess eventuellt urfallande last kan skada någon.



## Säkerhet vid svetsning

- Vid svetsning och skärbränning skall endast erfarna svetsare med kännedom om svetsutrustning och de material som skall svetsas anlitas.
- Vidtag alla nödvändiga säkerhetsåtgärder för att undvika gnistor och svetsstrut på personal i arbetsområdet samt på slangar, tankar och andra brandfarliga delar i utrustningen. Tänk alltid på brandrisken.
- Fäst jordkabeln så nära svetsstället som möjligt för att undvika risk för skador på personal och utrustning.
- Konsultera alltid vid tveksamheter tillverkaren av utrustningen som skall svetsas innan svetsarbete påbörjas.
- Svetsa aldrig på behållare och ledningar som står under tryck.