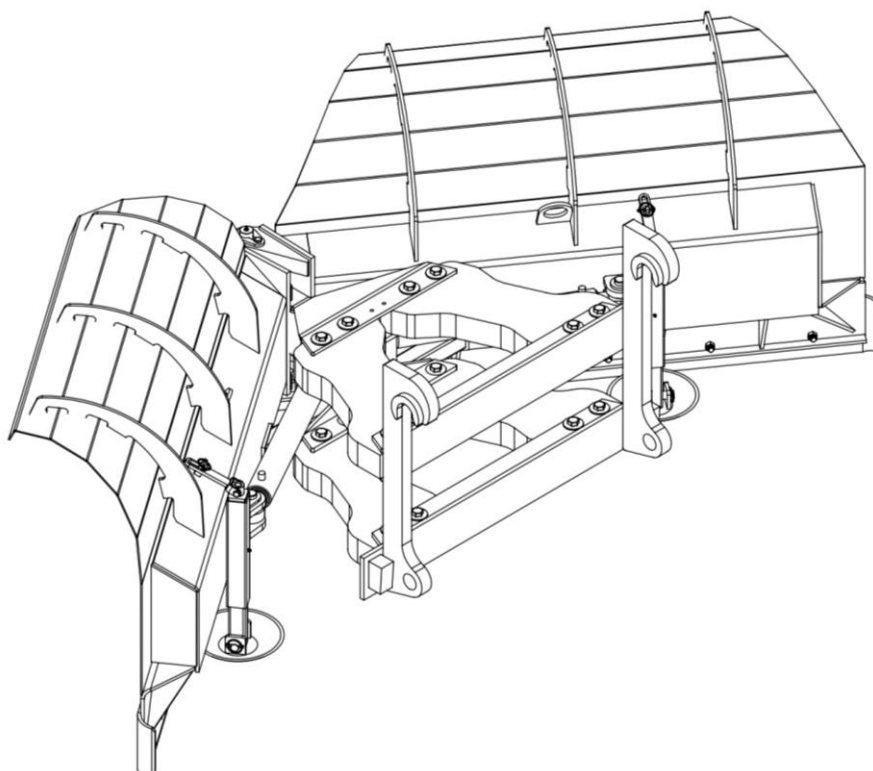




Redskaparna

Vikplog VP320-400R

Reservdelslista och skötselinstruktion



Redskaparna
Sockenvägen 31
826 61 Söderala

Tel: 0270 – 28 73 50
<https://www.redskaparna.se/>

Utförande och funktion

Vikplogarna är robusta och anpassade för effektiv snöröjning i krävande miljöer. De tillverkas av konstruktionsstålet S355J2G3 och har en genomtänkt design som säkerställer lång livslängd och hög prestanda.

Med hydrauliskt ställbara vingar kan plogen enkelt anpassas för V-läge, Y-läge eller diagonalläge, vilket ger flexibilitet för olika snöförhållanden. Slitskär i stål ger optimal markanpassning och hållbarhet.

Polyuretanarmar absorberar stötar och skyddar både plogen och hjullastaren vid hårda påfrestningar. Fästena anpassas efter kundens hjullastare. Vikplogarna är designade för att maximera effektivitet, hållbarhet och säkerhet vid snöröjning.



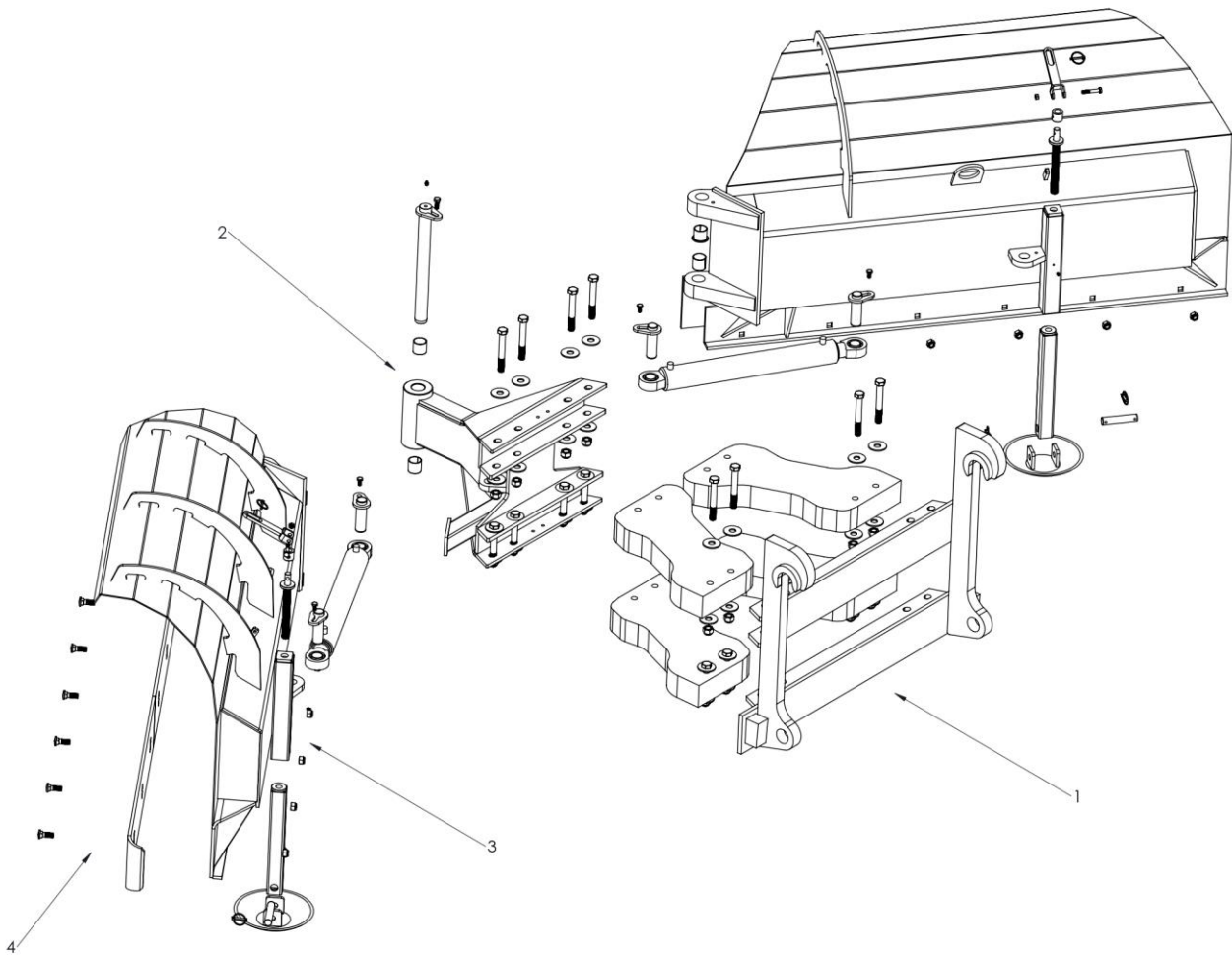
Ange alltid redskapstyp och tillverkningsnr. enligt maskinskylt!

Tillv. nr: _____

Innehåll

Kapitel		Sida
1.	Sprängskiss	4
2.	Fästplatta	6
3.	Skjutgrind	8
4.	Vinge	10
5.	Plogskär	12
6.	Skyltar och dekaler	14
7.	Hydraulik	
	7.1 Fyra slangar	16
	7.2 EI ventil	18
	7.3 Diagonalventil	20
8.	Underhåll och säkerhet	22

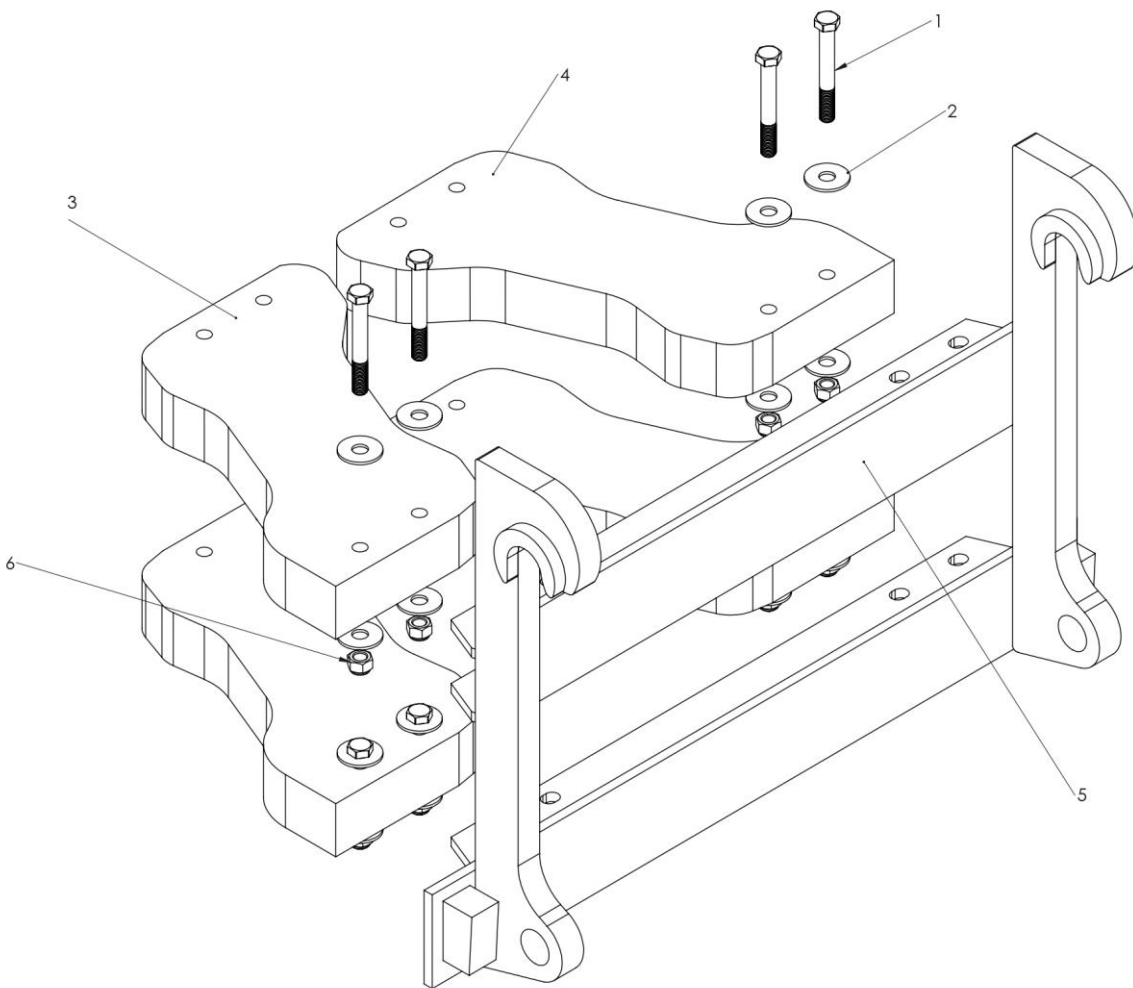
1. Sprängskiss





Nr.	Antal	Artikelnummer	Beskrivning	Anm.
1	-	-	Kapitel 2, Fästplatta	
2	-	-	Kapitel 3, Skjutgrind	
3	-	-	Kapitel 4, Vinge	
4	-	-	Kapitel 5, Plogskär	

2. Fästplatta



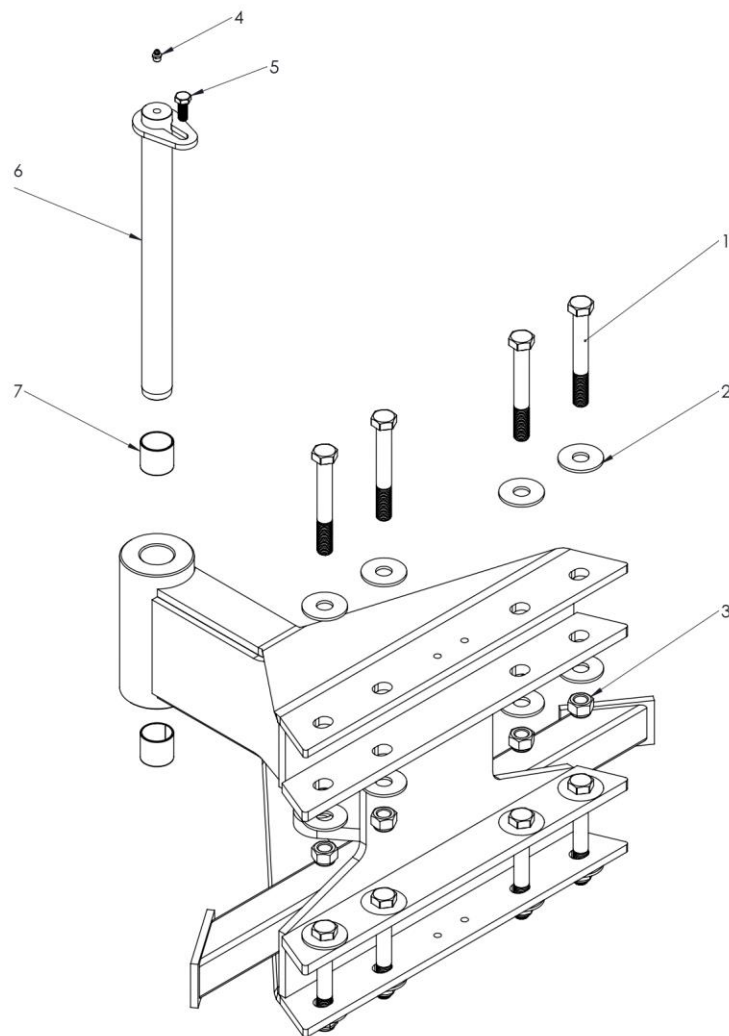


Nr.	Antal	Artikelnummer	Beskrivning	Anm.
1	8	-	Skruv	
2	16	-	Bricka BRB	
3	2	60158–3	Polyuretan Arm Vä.	
4	2	60158–4	Polyuretan Arm Hö.	
5	1	60104	Fästplatta	
6	8	-	Mutter	

OBS!

***Före demontering skall hydraulsystemet göras trycklöst och plogen
frånkopplas från maskinen!!!***

3. Skjutgrind

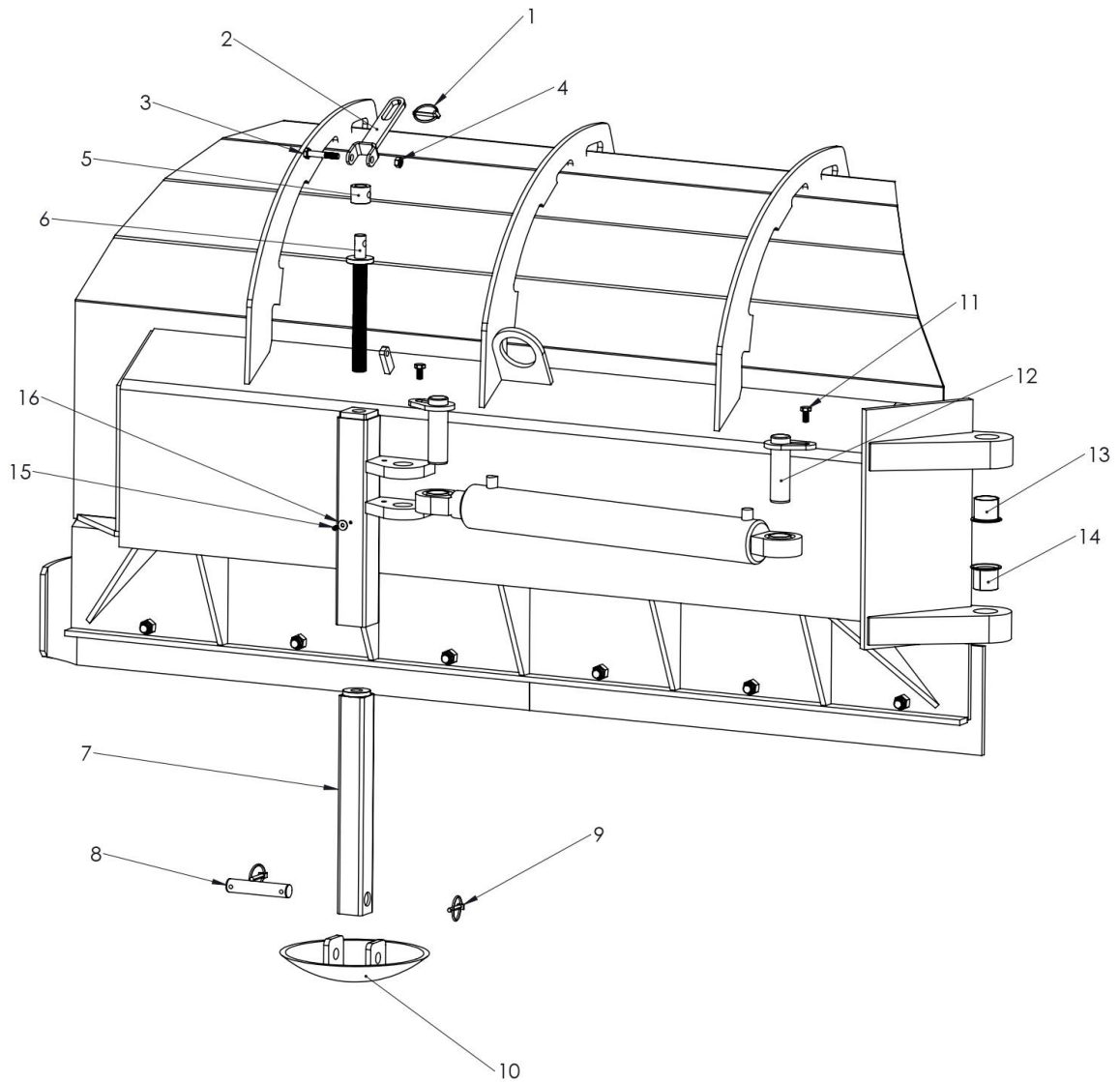


Nr.	Antal	Artikelnummer	Beskrivning	Anm.
1	8	-	Skruv	
2	16	-	Bricka BRB	
3	8	-	Mutter	
4	1	-	Smörjnippel	
5	1	-	Skruv	
6	1	60140	Axel VP 320-400	
7	2	-	Brons Lager	

OBS!

***Före demontering skall hydraulsystemet göras trycklöst och plogen
frånkopplas från maskinen!!!***

4. Vinge

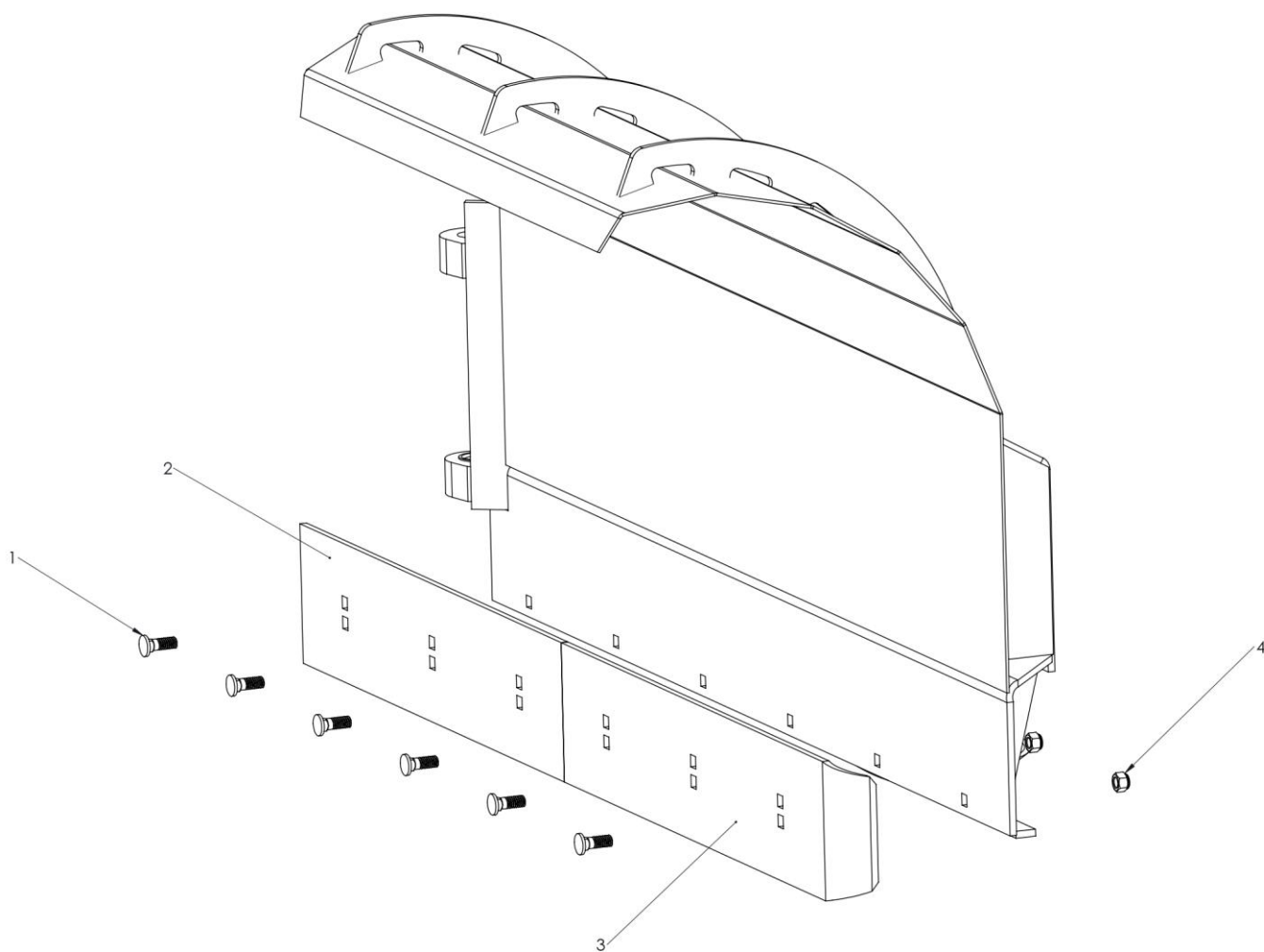


Nr.	Antal	Artikelnummer	Beskrivning	Anm.
1	1	-	Sprint trsp	
2	1	60322	Handtag	
3	1	-	Skruv	
4	1	-	Mutter	
5	1	60135	Hylsa	
6	1	60133	Ställskruv	
7	1	60138	Innerhylsa	
8	1	60148	Tapp till slitsulor	
9	2	-	Sprint trsp	
10	1	1530002	Tallrik. Slitsko	
11	2	-	Skruv	
12	2	60427	Cyl. Tapp	
13	1	-	Brons Lager	
14	1	-	Brons Lager	
15	1	-	Smörjnippel	
16	1	-	Bricka BRB	

OBS!

Före demontering skall hydraulsystemet göras trycklöst och plogen frångöplas från maskinen!!!

5. Plogskär





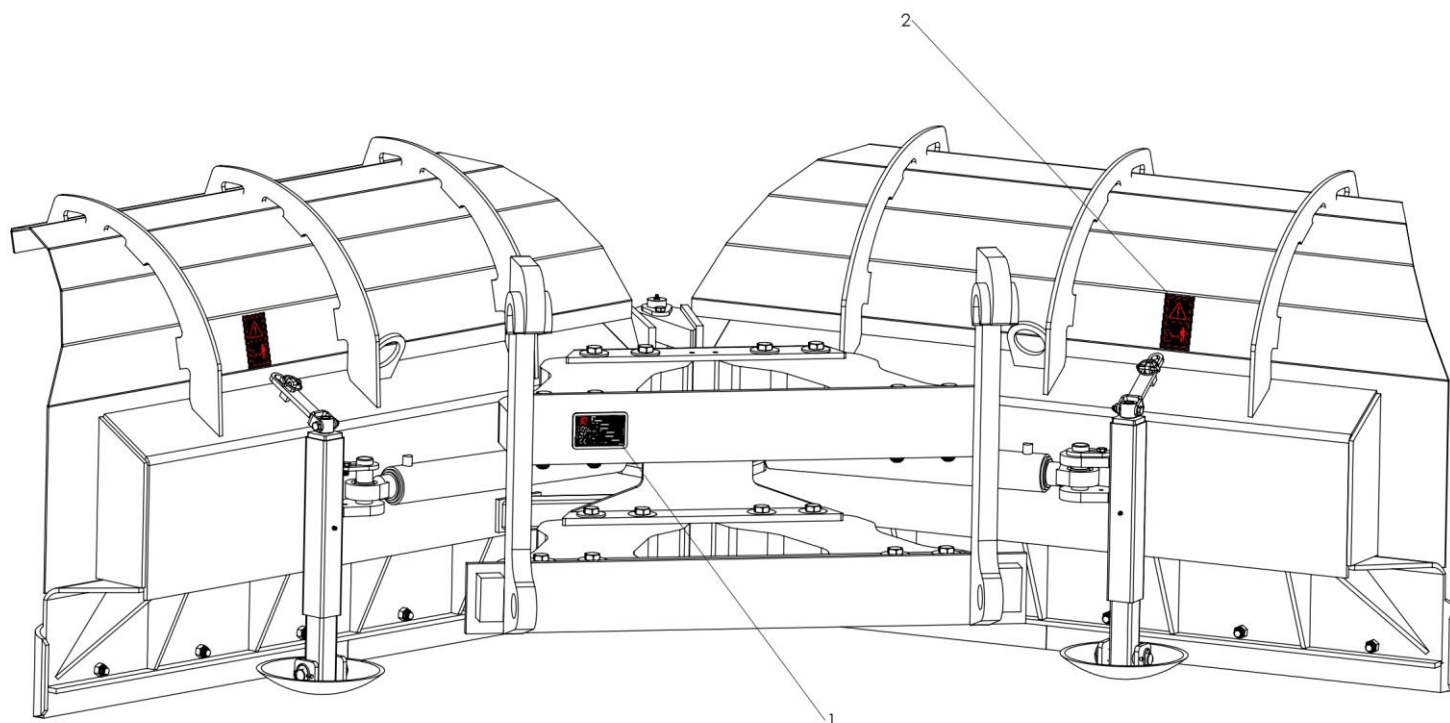
Nr.	Antal	Artikelnummer	Beskrivning	Anm.
1	6	1830045	Skruv KH	
2	1	1012079	Plogskär plana 10x200x 792	VP320
2	1	1012091	Plogskär plana 10x200x 915	VP360
2	1	1012099	Plogskär plana 10x200x 991	VP400
3	1	1112084	Plogskär ändbockade 10x200x 840 (792)	VP320
3	1	1112096	Plogskär ändbockade 200x10x 965 (915)	VP360
3	1	1112104	Plogskär ändbockade 200x10x 1053 (991)	VP400
4	6	-	Mutter	

Viktigt vid montering av Plogskär!

För att uppnå bästa resultat med plogskär, är det viktigt att beakta följande råd vid monteringen:

- Rengör noga kontaktytorna mellan vinge och plogskär från färg, glödska och andra föroreningar.
- Skruvarna anslås vid montering.
- Efterdrag skärens skruvar efter de första 5 driftstimmarna.

6. Skyltar och Dekaler



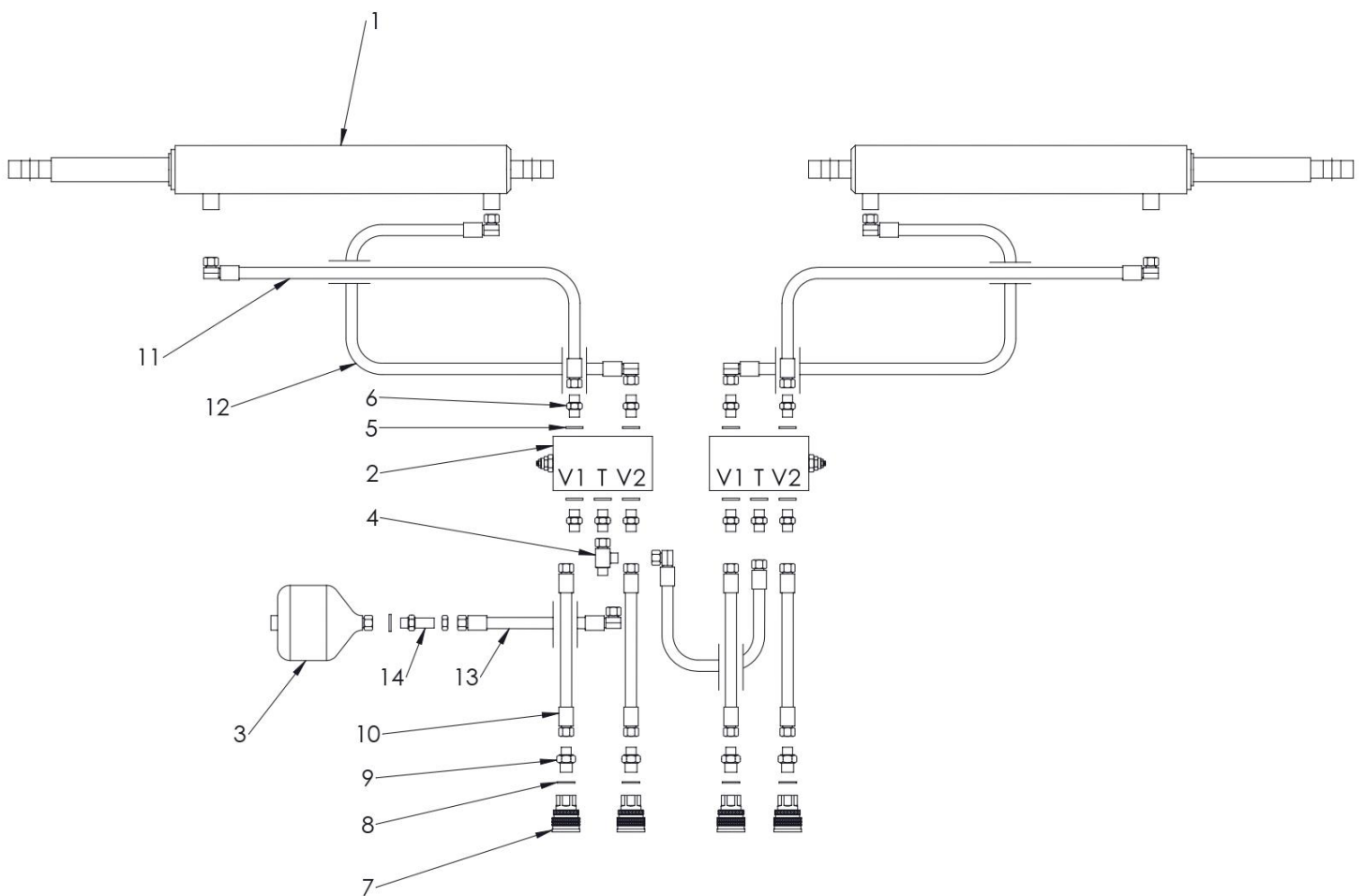


Nr.	Antal	Artikelnummer	Beskrivning
1	1	90130-1	Maskinskylt
2	2	90130-2	Varningsskylt "Skyddsavstånd"

OBS!

Varningsskyltar som är skadade, förlorade eller på annat sätt oläsbara skall ersättas.

7.1 Hydraulik Fyrslangar



Nr.	Antal	Artikelnummer	Beskrivning	Anm.
1	2	8050500	Hydraulcylinder	
2	2	-	Chockventil Dubbel	
3	1	200037	Ackumulator 1,0L	
4	1	-	T-Koppling	
5	11	-	Tredo 1/2	
6	10	-	Adapter 1/2	
7	4	-	Snabbkoppling Tema	
8	4	-	Tredo 3/4	
9	4	-	Adapter 1/2	
10	4	-	Slang	
11	2	-	Slang	
12	2	-	Slang	
13	2	-	Slang	
14	1	-	Skottgenomgång	

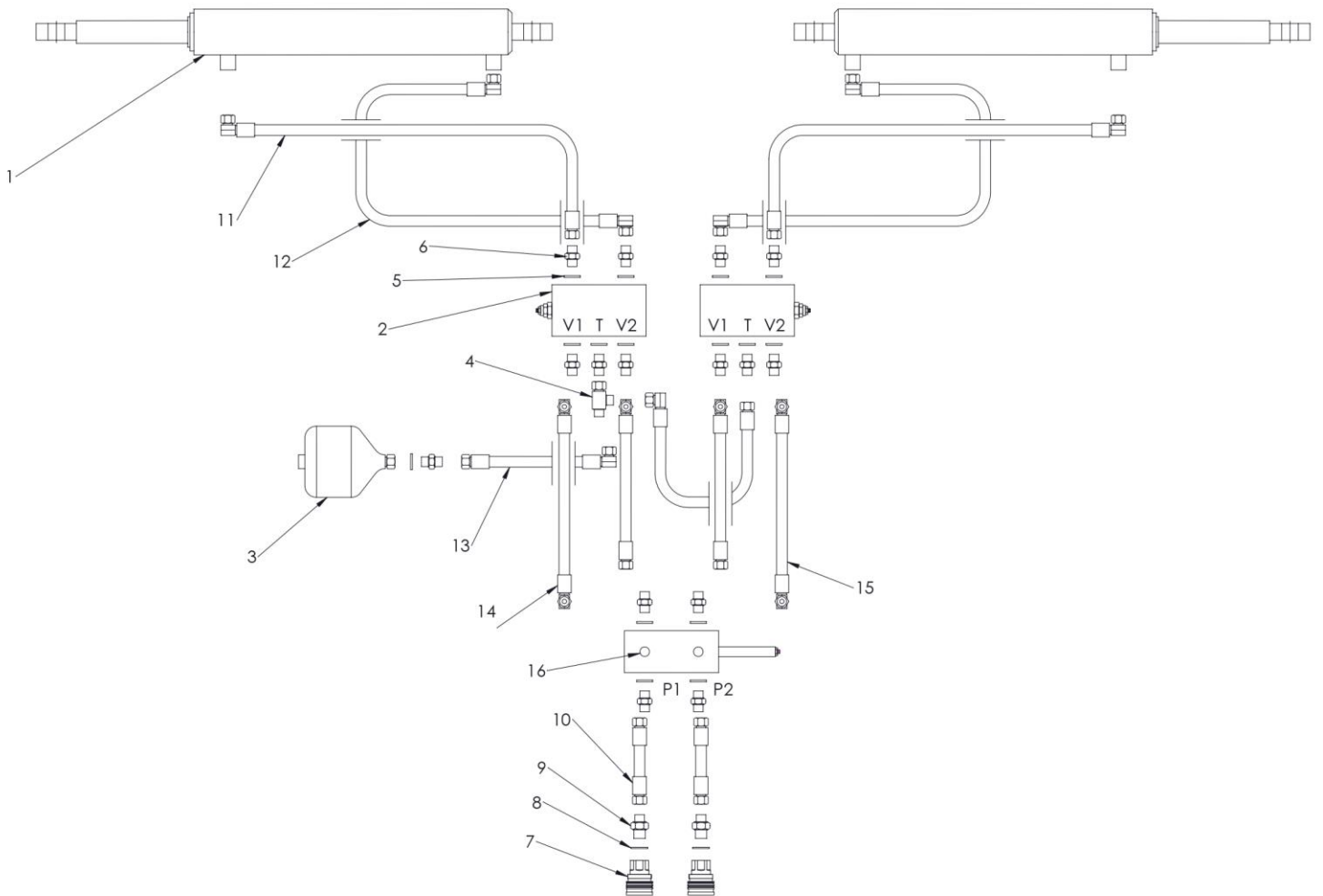
OBS!

Utför inget underhåll på komponenter i hydraulsystemet utan att först göra detta trycklöst !!!

Våra produkter levereras utan hydraulolja i systemen, p.g.a. att olika oljor ej är blandbara.

Hydraulslangar och kopplingar är godkända för de vanligast förekommande oljorna på marknaden. Vid tveksamhet kontakta oss!

7.2 Hydraulik EI Ventil



Nr.	Antal	Artikelnummer	Beskrivning	Anm.
1	2	8050500	Hydraulcylinder	
2	2	-	Chockventil Dubbel	
3	1	200037	Ackumulator 1,0L	
4	1	-	T-Koppling	
5	17	-	Tredo 1/2	
6	17	-	Adapter 1/2	
7	2	-	Snabbkoppling Tema	
8	2	-	Tredo 3/4	
9	2	-	Adapter 1/2	
10	2	-	Slang	
11	2	-	Slang	
12	2	-	Slang	
13	2	-	Slang	
14	2	-	Slang	
15	2	-	Slang	
16	1	-	KV-6/2-6-X-G1	

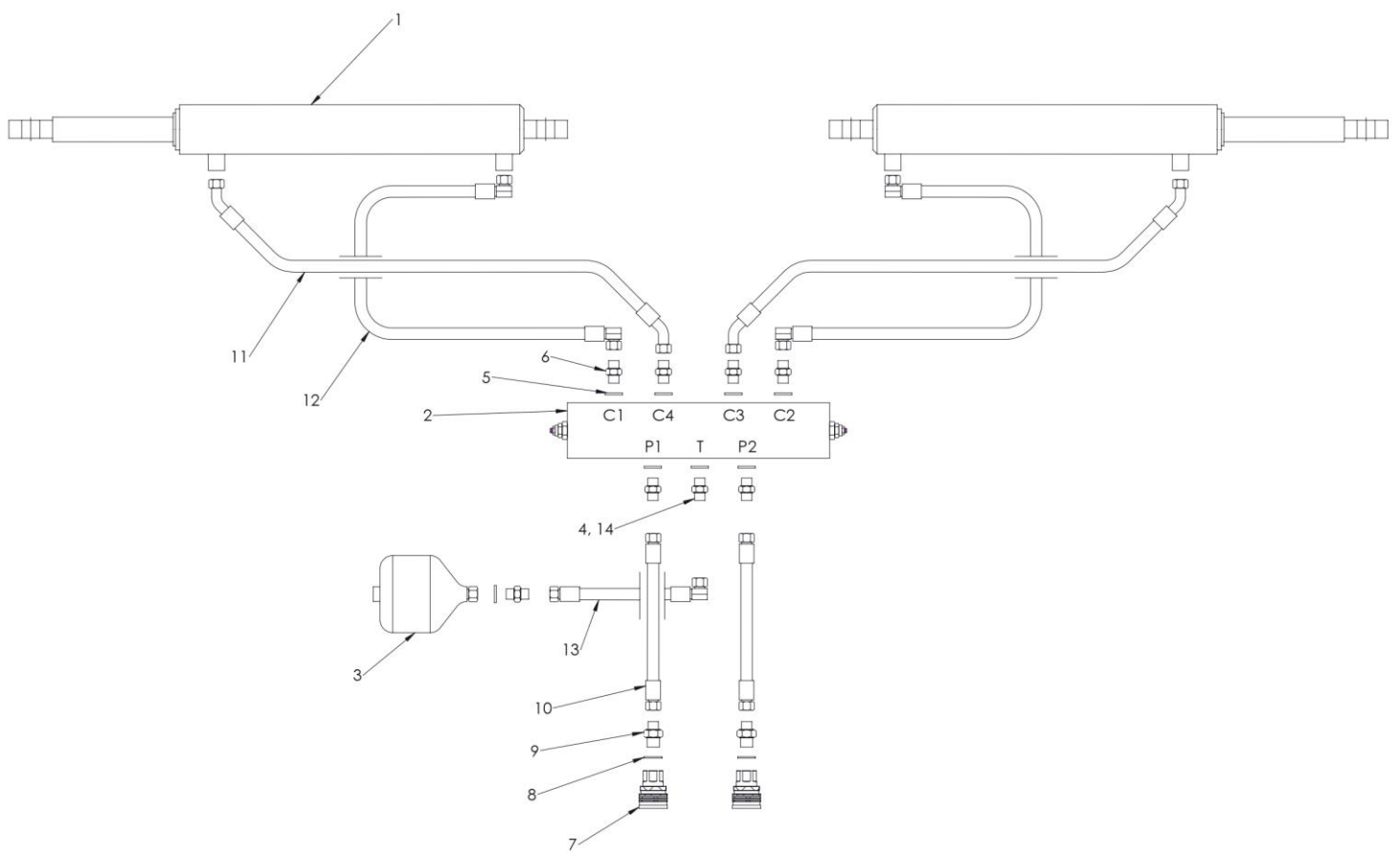
OBS!

Utför inget underhåll på komponenter i hydraulsystemet utan att först göra detta trycklöst !!!

Våra produkter levereras utan hydraulolja i systemen, p.g.a. att olika oljor ej är blandbara.

Hydraulslangar och kopplingar är godkända för de vanligast förekommande oljorna på marknaden. Vid tveksamhet kontakta oss!

7.3 Hydraulik Diagonalventil



Nr.	Antal	Artikelnummer	Beskrivning	Anm.
1	2	8050500	Hydraulcylinder	
2	2	-	Diagonalventil	
3	1	200037	Ackumulator 1,0L	
4	1	-	Adapter 3/8	
5	8	-	Tredo 1/2	
6	8	-	Adapter 1/2	
7	2	-	Snabbkoppling Tema	
8	2	-	Tredo 3/4	
9	2	-	Adapter 1/2	
10	2	-	Slang	
11	2	-	Slang	
12	2	-	Slang	
13	1	-	Slang	
14	1	-	Tredo 3/8	

OBS!

Utför inget underhåll på komponenter i hydraulsystemet utan att först göra detta trycklöst !!!

Våra produkter levereras utan hydraulolja i systemen, p.g.a. att olika oljor ej är blandbara.

Hydraulslangar och kopplingar är godkända för de vanligast förekommande oljorna på marknaden. Vid tveksamhet kontakta oss!

8. Underhåll och säkerhet

För att säkerställa lång livslängd och trygg användning kräver vikplogen regelbundet underhåll.

Kontrollera hydraulik, fästen och plogskär före varje användning för att upptäcka slitage eller skador i tid. Smörj rörliga delar enligt rekommendation för att minimera friktion och öka livslängden.

Polyuretanarmarna bör inspekteras regelbundet för att säkerställa att de behåller sin stötdämpande funktion. Vid arbete är det viktigt att följa säkerhetsföreskrifter och att endast utbildad personal hanterar plogen. Se till att alla anslutningar är säkra innan drift.

Genom noggrant underhåll och säker hantering maximeras både prestanda och livslängd.

Plogen är endast avsedd för:

- Plogning av Snö

Plogen är ej avsedd för:

- personbefordran.
- att användas som arbetsplattform.
- att användas som lyftanordning
- att förflytta material som på något sätt hängs i plogen
- att användas då människor finns inom ett riskområde där Plogen kan skada någon.

Säkerhet rörande hydraulsystem

- Utför inget underhåll på komponenter i hydraulsystem utan att först göra systemet trycklöst.
- Demontera inte en hydraulcylinder eller hydraulmotor från sina anslutningar förrän systemet är trycklöst.
- Ha inte trycksystem i drift med slitna eller skadade slangar, ventiler och tätningar.
- Ersätt skadade komponenter innan systemet tas i drift igen.
- Försök inte att demontera hydraulcylindrar eller hydraulmotorer om du inte är utbildad för att utföra sådana arbeten.
- Justera aldrig inställningen av trycket i hydraulsystem utöver rekommenderade värden.
- Följ tillverkarens rekommenderade kontroll- och underhållsinstruktioner för trycksystem för att tillförsäkra att säkra förhållanden existerar vid driftkörning.

Säkerhet vid svetsning

- Vid svetsning och skärbränning skall endast erfarna svetsare med kännedom om svetsutrustning och de material som skall svetsas anlitas.
- Vidtag alla nödvändiga säkerhetsåtgärder för att undvika gnistor och svetsstrut på personal i arbetsområdet samt på slangar, tankar och andra brandfarliga delar i utrustningen. Tänk alltid på brandrisken.
- Fäst jordkabeln så nära svetsstället som möjligt för att undvika risk för skador på personal och utrustning.
- Konsultera alltid vid tveksamheter tillverkaren av utrustningen som skall svetsas innan svetsarbete påbörjas.
- Svetsa aldrig på behållare och ledningar som står under tryck.